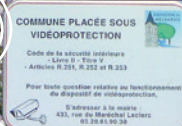


# CONTACT

## 2026

Bulletin municipal de  
Sainghin en Méantois



# SOMMAIRE

## VIE MUNICIPALE

- 4** - Elections 2026
- 6** - Grandes décisions du Conseil Municipal
- 12** - Communication et Informations
- 14** - Culture
- 18** - Travaux & environnement
- 22** - Protocole & Cérémonies
- 24** - Affaires Sociales & Séniors
- 26** - Transition écologique & Chemins ruraux
- 31** - Sécurité
- 32** - Jeunesse & affaires périscolaires

## VIE DES ÉCOLES

- 34** - Vie des écoliers
- 36** - École Saint-Joseph
- 38** - École Saint-exupéry

## VIE ASSOCIATIVE

- 40** - Sport
- 47** - Culturel
- 51** - Social



# EDITO

du Maire

Jacques Ducrocq



Chères Sainghinoises,  
chers Sainghinois,

**La période pré-électorale que nous vivons est particulière puisque le code électoral impose un devoir de réserve aux élus et aux candidats. Je n'évoquerai donc pas les projets engagés mais non aboutis qui verront le jour en 2026. Cependant un retour rapide partiel et partiel sur 2025 permet de mesurer combien cette année fut riche.**

## ● Une clôture en musique :

Le 29 novembre, l'Orchestre National de Lille dirigé par son fondateur Jean-Claude Casadesus avec en pianiste soliste Thomas Enhco (son petit-fils) a envoûté une fois de plus un public fidèle de Sainghinois, souvent accompagnés de leurs enfants et petits-enfants (les moins de 15 ans bénéficiaient de la gratuité). Nous étions plus de 800 !

## ● Une nature en majesté :

- la végétalisation de la rue du Petit Lannoy, du contour de l'église et de la rue Bigotte rend nos voyettes du centre plus agréables à la promenade.
- la fresque de représentation de la faune et la flore le long du chemin d'accès à l'école maternelle et primaire rend le chemin de l'école moins triste à l'aller et fraîchement joyeux à la sortie.
- la réalisation sur les pentes de la colline du Fort de Sainghin d'un bassin de rétention d'eau aura une double fonction : récupérer l'eau de pluie et permettre une infiltration lente pour le rechargement de la nappe phréatique et surtout en cas de fort orage, le stockage de centaines de mètres cubes d'eau pour éviter les inondations de la rue du Président De Gaulle.

- la continuité du chemin de randonnée le long de la Marque est assurée : la commune a acquis les terrains et les services de l'Espace Naturel de la Métropole ont réalisé un cheminement de 800 mètres entre le pont de Bouvines et l'étang de pêche le long de notre rivière.
- enfin la mise en service de la double piste cyclable vers les Quatre Cantons ouvre la voie aux mobilités douces en toute sécurité.

Ces actions ajoutées à celles des années précédentes ont été reconnues et consacrées par le Jury régional des villes et villages fleuris qui nous a décerné **le label 3 fleurs.**

**Nous rejoignons donc le club très fermé des 109 communes** des Hauts de France qui affichent fièrement cette distinction. Cette labellisation consacre les efforts faits pour le fleurissement, le verdissement et la transition écologique. Mais elle reconnaît aussi toutes les actions telles que le développement des pistes cyclables, la sensibilisation à la nature dans les écoles, la diversité du patrimoine végétal, la gestion économique des ressources, la vie associative tant sportive que culturelle et, ce n'est bien sûr par le moindre, la participation de chaque sainghinois à l'embellissement du village.

**2026 est une année d'élections municipales** et je ne serai pas candidat à la fonction de Maire. Elu conseiller municipal en 1995, j'ai été élu Maire en 2009. J'ai exercé cette responsabilité pendant presque 17 ans avec courage, passion, plaisir et sens de l'intérêt des Sainghinois avant tout. J'espère être parvenu à faire de Sainghin une commune qui reste un village mais qui est entré de plain-pied dans le XXI<sup>e</sup> siècle. Un village connecté au monde où vie associative et proximité des élus, nature

et culture, commerces et services, calme et sécurité permettent l'épanouissement de chacun. Bien sûr, je n'ai pas réussi tout ce que j'ai entrepris et je le déplore. Les réussites, je veux les partager avec les 40 Conseillères et Conseillers municipaux qui m'ont accompagné depuis 2009 pendant 17 ans pour certains, un mandat ou une partie de mandat pour d'autres. Ils et elles m'ont appuyé, aidé, challengé, poussé et quelques fois aussi heureusement retenu. De tout cela, je les remercie chaleureusement. Je remercie également l'ensemble du personnel municipal compétent, dévoué, loyal et efficace qui a su concrétiser et rendre réelles les délibérations du Conseil.

**Si je ne me représente pas en tant que Maire en 2026, ce n'est pas par lassitude ou fatigue ni par manque d'enthousiasme ou d'énergie.**

**Je pense plus simplement que dans toute fonction, il y a un moment où la durée n'enrichit plus l'expérience ni la pertinence de la vision. Au contraire, elle peut devenir sclérose : il faut alors s'arrêter et découvrir d'autres horizons.**

*Chères sainghinoises, chers sainghinois, j'ai été heureux de vous servir et je souhaite à chacune, à chacun une année 2026 pleine de santé, de force, de plaisirs et de petits bonheurs au quotidien.*

*Excellente Santé  
et Bonne Année !*

*Jacques*

# ELECTIONS 2026

## ÉLECTIONS MUNICIPALES

15 et 22 mars  
**2026**



**1<sup>er</sup>**  
tour

**15 mars**

*Allons Voter!*

**2<sup>d</sup>**  
tour

**22 mars**

### Je vérifie ma situation électorale

Pour pouvoir voter aux prochaines élections, vous devez vérifier que vous êtes bien inscrit sur les listes électorales de votre commune.

Vérifiez en scannant le QR CODE



# UN NOUVEAU BUREAU DE VOTE

ÉLECTIONS  
MUNICIPALES  
15 et 22 mars  
2026

**Nous sommes 2311 électeurs ce qui nous oblige à ouvrir un troisième bureau de vote.**

**Les prochaines élections municipales sont fixées au 15 et 22 mars 2026.**

**Pour pouvoir voter, vous devez :**

- Être inscrit sur les listes électorales. Pour rappel, les inscriptions sur les listes électorales de la commune de résidence sont possibles jusqu'au 04 février par internet (sur le site [service-public.fr](http://service-public.fr)) et jusqu'au 06 février (en mairie).
- Présenter, le jour du vote, une pièce d'identité avec photo (carte d'identité, passeport, carte vitale...) en cours de validité.

Une nouvelle carte électorale sera envoyée en début d'année à chaque électeur. Elle permettra à chacun de connaître son nouveau lieu de vote. N'oubliez pas de la signer. La présentation de cette carte n'est pas obligatoire le jour du scrutin. Néanmoins elle permet à l'électeur de justifier son bureau de vote.

En cas de déménagement, l'électeur doit solliciter son inscription sur les listes de sa nouvelle commune sur le site [service-public.fr](http://service-public.fr). Dès validation de cette dernière, une radiation automatique sera réalisée sur les listes de son ancienne commune.

Vous pouvez à tout moment vérifier votre situation électorale en vous connectant sur le site : <https://www.elections.interieur.gouv.fr/mes-demarches/je-verifie-ma-situation-electorale>

**Où voter ?  
Si vous habitez :**

Route d'Anstaing, rue Bigotte, avenue du Bois, allée des Champs, rue du Cimetière, contour de l'Eglise, avenue des Fleurs, chemin de la Fontaine, rue de la Glissoire, rue de la Jonchère, chemin du Marais, rue du Maréchal Leclerc, rue de la Marque, rue Neuve, jardins de la Noyelle, rue de la Noyelle, chemin des Oiseaux, avenue du Parc, Rue Pasteur, chemin du pont de Bouvines, allée de la Seigneurie, chemin du Mont des Tombes.

**Vous devrez voter au Bureau de vote N° 1 - Maison des Associations**



**Où voter ?  
Si vous habitez :**

Allée des Aubépines, rue du Bas Sainghin, le Béguinage, allée de la Couturelle, chemin Delattre, rue du docteur Guy Martin, allée Dussart, rue de l'Epine, rue du Fort, Rue de Lille, Fontaine du Mélant, rue du Moulin Blanc, Petit chemin de Péronne, rue du Grand Sart, route de Péronne, allée des Récailles, allée des résidences du Fort, rue du Stade, allée des Symphorines, rue Victor Hugo, rue des 4 Cantons

**Vous devrez voter au Bureau de vote N° 3 - Restaurant Scolaire**

**Où voter ?  
Si vous habitez :**

Allée de l'Abbaye, rue Armel Marsy, allée de la Bergerie, allée du Château, allée des Chênes, allée de la Closerie, chemin des Ecoliers, rue du Grand Sainghin, Allée des Jardins, rue Jean Duthilleul, rue du Maréchal Foch, rue du Moulin, rue du Petit Lannoy, rue du président De Gaulle, allée du Verger.

**Vous devrez voter au Bureau de vote N° 2 - Mairie**



# GRANDES DÉCISIONS DU CONSEIL MUNICIPAL



## Conseil Municipal du 6 février 2025

### AVIS DU CONSEIL MUNICIPAL SUR LE PROJET RLPI ARRÊTÉ PAR LE CONSEIL MÉTROPOLITAIN

Dans le cadre de la révision du Règlement Local de Publicité Intercommunal (RLPi) et après concertation avec les communes, le Conseil de la Métropole Européenne de Lille (MEL) a arrêté le projet de RLPI le 18 octobre 2024.

Le RLPI est un document qui encadre l'affichage extérieur (publicités, enseignes et préenseignes) en adaptant la réglementation nationale fixée par le code de l'environnement à un contexte local. Cette réglementation de la publicité extérieure tend à concilier la protection du cadre de vie et des paysages avec la liberté d'expression que représente la publicité et la liberté du commerce et de l'industrie.

Les objectifs poursuivis dans le cadre de l'élaboration de ce premier règlement local de publicité avaient été définis comme suit par le conseil métropolitain :

- Lutter contre la pollution visuelle pouvant résulter de l'affichage commercial,
- Contribuer à réduire la facture énergétique,
- Renforcer l'identité du territoire métropolitain.

Le Conseil Municipal considère que le projet n'appelle pas d'observation particulière. Cet avis sera porté à la connaissance du public dans le cadre de l'enquête publique et étudié par le Conseil métropolitain à l'issue de la procédure de révision générale dans le cadre de l'approbation du RLPI.

Cela étant exposé, le Conseil, après en avoir délibéré, à l'unanimité, émet un avis favorable sur projet de RLPI arrêté.

## MISE EN PLACE DES POINTS D'APPORTS VOLONTAIRES PAR LA MEL

45 communes ont mené l'expérimentation et depuis 2024 un calendrier de déploiement est mis en place pour toutes les autres communes de la MEL. Ce déploiement se fait en concertation avec la commune sur plusieurs points : la date de mise en place, le choix des modèles de PAV et leur positionnement sur le territoire communal.

Il est proposé au conseil municipal de valider les choix suivants :

- Démarrage du déploiement le 10/04/2025
- Mettre en place les modèles habillés en imitation naturel selon la photo ci-dessous :



- Positionner les PAV selon la cartographie ci-dessous :



Le Conseil Municipal, après en avoir délibéré, à l'unanimité : Accepte la proposition de mise en place des PAV dans le respect des modalités indiquées à la présente délibération.

## Conseil Municipal du 6 mars 2025

### APPROBATION DU COMPTE FINANCIER DE L'ANNÉE 2024

Le I de l'article 242 de la loi de finances pour 2019 dispose que le « compte financier unique (CFU) se substitue, durant la période de l'expérimentation, au compte administratif ainsi qu'au compte de gestion, par dérogation aux dispositions régissant ces documents ». Le CFU est devenu à compter de l'exercice 2024, la nouvelle présentation des comptes locaux pour les élus et les citoyens.

Le budget général de l'exercice 2024 pour lequel le CFU est soumis par la présidence de séance s'est exécuté du 01/01 au 31/12/2024 pour les opérations des sections d'investissement et de fonctionnement.

De ce document comptable se dégagent les résultats suivants :

INVESTISSEMENT	Dépenses 1 073 280,61 €	Recettes 1 226 102,37 €	Restes à réaliser (déficiaire) 74 178,00 €
FONCTIONNEMENT	Dépenses 2 695 268,00 €	Recettes 2 992 476,06 €	Restes à réaliser 0,00 €

Ces résultats seront repris au budget de l'exercice 2025.

AFFECTATION DES RÉSULTATS DU CFU 2024  
AU BUDGET PRIMITIF 2025

AFFECTATION DES RESULTATS 2024 AU BUDGET PRIMITIF 2025	
SECTION D'INVESTISSEMENT	
Résultats de l'exercice 2024	152 821,76 €
Résultats antérieurs (Report déficitaire du BP 2024)	- 164 233,57 €
Résultats de clôture 2024	- 11 411,81 €
SECTION DE FONCTIONNEMENT	
Résultats de l'exercice 2024	297 208,06 €
Résultats antérieurs (Report excédentaire du BP 2024)	163 335,80 €
Résultats de clôture de l'exercice 2024	460 543,86 €
RÉSULTAT GLOBAL DE CLÔTURE 2024	449 132,05 €

Compte tenu des Restes à Réaliser suivants :

Résultat cumulé d'investissement	- 11 411,81 €
Restes à réaliser en recettes	699 322,00 €
Restes à réaliser en dépenses	- 773 500,00 €
RÉSULTAT GLOBAL DE CLÔTURE - SECTION INVESTISSEMENT	- 85 589,81 €

Considérant la nécessité d'affecter au BP 2025 les résultats suivants :

AFFECTATION AU BUDGET PRIMITIF 2025	
Besoin de financement en investissement 2025 (Imputation 1068 au BP 2025)	85 589,81 €
Résultat excédentaire de Fonctionnement Reporté (Imputation 002 au BP 2025) dont reprise excédentaire du résultat de fonctionnement de l'ASAD dissoute (1 155,11 €)	376 109,16 €
Résultat déficitaire d'Investissement Reporté (Imputation 001 au BP 2025) dont reprise déficitaire du résultat d'investissement de l'ASAD dissoute (630,95 €)	12 042,76 €

Le Conseil Municipal, à l'unanimité, approuve l'affectation des résultats 2024 au Budget Primitif 2025.

MODIFICATION DE L'ORGANISATION DU VOYAGE ANNUEL  
À DESTINATION DES SENIORS

La conseillère déléguée en charge des animations et des relations avec les seniors rappelle les modalités de fonctionnement du projet de voyage annuel organisé en partenariat avec la commune.

Le projet consiste en la location d'un bus au départ de Sainghin-en-Mélantois, de visites de lieux emblématiques ou de musées et d'un repas au restaurant.

En 2023, le voyage a eu lieu à Amiens et en 2024 à Chantilly. Pour 2025, il est prévu d'emmener les participants à Pairi Daiza.

En 2025, le coût du voyage sera plus important. Elle propose donc d'augmenter la participation de la commune pour que le voyage reste accessible au plus grand nombre. La participation passerait de 60 à 80 €. Les modalités d'organisation seraient désormais les suivantes :

- Les bénéficiaires : les Sainghinois âgés de plus de 65 ans dans la limite des places disponibles dans un bus de 63 personnes ;
- Une participation communale de 80 € ;

Le Conseil Municipal, après en avoir délibéré, à l'unanimité : Accepte la poursuite du projet de voyage annuel à destination des seniors et Indique que les crédits seront inscrits annuellement au budget de la commune.

PRIX POUR LES CONCOURS DES MAISONS FLEURIES  
ET DES FAÇADES EN FÊTE

L'adjointe au Maire en charge de l'organisation des concours explique qu'il y a de plus en plus de participations au concours des maisons fleuries et qu'il convient de le promouvoir car il participe à l'embellissement du village. Par ailleurs, elle indique son souhait de relancer le concours des façades en fêtes qui n'était plus organisé ces dernières années. Elle précise que la présente délibération augmente le nombre de prix délivrés en ajoutant les 16 à 20<sup>èmes</sup> prix. Elle termine en indiquant que les dotations sont délivrées sous forme de cartes cadeaux ou à défaut en espèces.

Après en avoir délibéré, le Conseil Municipal, à 21 voix pour et 1 contre valide les prix suivants à compter du rendu exécutoire de la présente délibération :

Concours des maisons fleuries :

Façades fleuries - Maisons avec jardin - Béguinage

1 <sup>er</sup> PRIX 50 €	2 <sup>ème</sup> PRIX 35 €	3 <sup>ème</sup> PRIX 30 €	4 <sup>ème</sup> AU 20 <sup>ème</sup> PRIX 25 €
------------------------------	-------------------------------	-------------------------------	--

Concours des façades en fêtes :

Façades - Maisons avec jardin - Commerces

1 <sup>er</sup> PRIX 50 €	2 <sup>ème</sup> PRIX 35 €	3 <sup>ème</sup> PRIX 30 €	4 <sup>ème</sup> AU 20 <sup>ème</sup> PRIX 25 €
------------------------------	-------------------------------	-------------------------------	--

# GRANDES DÉCISIONS DU CONSEIL MUNICIPAL



## SUBVENTIONS SCOLAIRES 2025

SUBVENTIONS SCOLAIRES 2025			
ASSOCIATIONS SCOLAIRES	SUBVENTIONS VOTÉES 2024	PAYÉ EN 2024	PROPOSITIONS 2025
Ecole et famille (Ecole Saint Joseph)	122 958,25 €	122 958,25 €	130 000,00 €
Budget pédagogique – Ecole Publique	7 740,00 €	7 740,00 €	6 930,00 €
Activités culturelles – Ecole Publique	1 500,00 €	Reporté sur 2025	1 500,00 €
Transports scolaires – Ecole Publique	2 450,00 €	2 450,00 €	2 100,00 €

## AUTORISATION DE TRAVAUX : CRÉATION D'UN BASSIN ANTI-RUISSELLEMENT

DÉPENSES HT	
SECTION D'INVESTISSEMENT	
Travaux préparatoires	10 950,00 €
Travaux de terrassements / voirie / accessoires / plantations	120 775,00 €
Finalisation de l'opération	3 000,00 €
Clôtures	10 000,00 €
<b>TOTAL</b>	<b>143 725,00 €</b>
RECETTES	
Autofinancement de 50 %	71 862,50 €
MEL – Fonds de concours lutte contre le ruissellement à 50 %	71 862,50 €
<b>TOTAL</b>	<b>143 725,00 €</b>

## Conseil Municipal du 3 avril 2025



## TAUX D'IMPOSITION 2025 DES TAXES DIRECTES LOCALES

TAXES DIRECTES LOCALES		VOTÉ EN 2024	PROPOSITIONS 2025
Taxe d'Habitation (Résidences Secondaires et autres locaux non affectés à l'habitation principale)		17 %	17 %
Taxe Foncière sur les Propriétés Bâties (TFPB)		33,79 %	33,79 %
Incluant	Taxe foncière départementale sur les Propriétés Bâties transférée aux communes	19,29 %	19,29 %
Incluant	Taxe Foncière Communale sur les Propriétés Bâties	14,50 %	14,50 %
Taxe Foncière sur les Propriétés Non Bâties (TFPNB)		36,64 %	36,64 %



## SUBVENTION COMMUNALE 2025 DE FONCTIONNEMENT AU CCAS

Le Conseil Municipal, après en avoir délibéré, à l'unanimité, décide d'octroyer une subvention de fonctionnement au CCAS de Sainghin-en-Mélantois en 2025 de 12 000 €.

BUDGET PRIMITIF 2025

BUDGET PRIMITIF 2025		
SECTION DE FONCTIONNEMENT - RECETTES		
002	Résultat de fonctionnement reporté	376 109,16 €
013	Atténuations de charges	47 000,00 €
042	Opérations d'ordre entre section	29 200,00 €
70	Produits des services et ventes diverses	177 000,00 €
73	Impôts et taxes	442 140,00 €
731	Fiscalité locale	1 426 144,00 €
74	Dotations et participations	765 591,99 €
75	Autres produits de gestion courante	68 500,00 €
77	Produits spécifiques	500,00 €
78	Reprises amort., dépréciations et provisions	500,00 €
TOTAL		3 332 685,15 €
SECTION DE FONCTIONNEMENT - DÉPENSES		
011	Charges à caractère général	937 100,00 €
012	Charges de personnel et frais assimilés	1 451 593,38 €
023	Virement à la section d'investissement	486 721,77 €
042	Opérations d'ordre de transfert entre sections	5 100,00 €
65	Autres charges de gestion courante	450 370,00 €
66	Charges financières	800,00 €
67	Charges spécifiques	500,00 €
68	Dotations aux provisions et dépréciations	500,00 €
TOTAL		3 332 685,15 €
SECTION D'INVESTISSEMENT - RECETTES		
021	Virement de la section de fonctionnement	486 721,77 €
024	Produits des cessions	2 000,00 €
040	Opérations d'ordre de transfert entre sections	5 100,00 €
041	Opérations patrimoniales	- €
10	Dotations, fonds divers et réserves	220 963,72 €
13	Subventions d'investissement	699 322,00 €
16	Emprunts et dettes assimilés	- €
TOTAL		1 414 107,49 €
SECTION D'INVESTISSEMENT - DÉPENSES		
TOTAL		1 414 107,49 €
DONT LES PROJETS DE DÉPENSES D'INVESTISSEMENTS SUIVANTS		
Acquisition foncière		385 000,00 €
Aménagements espaces publics rue du Stade		240 964,73 €
Aménagements du centre bourg		174 000,00 €
Aménagements anti-ruissellement		138 700,00 €
Aménagements de la trame piétonne		87 100,00 €
Rénovations diverses au groupe scolaire		74 800,00 €
Autres investissements		313 542,76 €



Conseil Municipal du 12 juin 2025

ATTRIBUTION DES SUBVENTIONS AUX ASSOCIATIONS AU TITRE DE L'ANNEE 2025

Le Conseil Municipal vote le montant des subventions attribuées aux diverses associations pour un montant de 33 260 €

VOTE DE SUBVENTIONS EXCEPTIONNELLES 2025

SUBVENTIONS EXCEPTIONNELLES	PROPOSITIONS 2025	JUSTIFICATIFS
Judo Club Sainghinois	2 000,00 €	50 <sup>ème</sup> anniversaire du club et Paramondo
Chemins du Mélantois	500,00 €	Aide liée au déficit de l'édition 2025
Arts et Passion en Mélantois	300,00 €	Partenariat culturel avec la commune

SUBVENTION HUMANITAIRE 2025

Le Conseil Municipal, après en avoir délibéré, à l'unanimité, décide d'attribuer une subvention de 1 000 € dans le cadre de son action humanitaire en 2025 à destination de l'organisme « Fondation de France » pour agir à Mayotte.



# GRANDES DÉCISIONS DU CONSEIL MUNICIPAL

## AUTORIATION DE TRAVAUX : AMENAGEMENTS ESPACES PUBLICS RUE DU STADE – PARVIS ECOLE ET COMPLEXE SPORTIF

Le Conseil Municipal, après en avoir délibéré, à l'unanimité, décide de réaliser les travaux d'aménagements des espaces publics rue du stade à Sainghin-en-Mélantois, comprenant :

- Le parvis du groupe scolaire public,
- Le parvis du complexe sportif
- Les circulations douces pour le groupe scolaire public (voyette des écoliers)
- Les circulations douces pour les autres équipements publics (complexe sportif et salle des fêtes)

### PRECISE QUE LE PLAN DE FINANCEMENT PRÉVISIONNEL EST LE SUIVANT :



DÉPENSES HT	
SECTION D'INVESTISSEMENT	
Travaux préparatoires	174 561,85 €
Revêtements	366 072,03 €
Borduration	40 310,00 €
Assainissement	169 592,00 €
Réseaux divers	130 235,75 €
Signalisation	3 505,00 €
Serrurerie	29 675,00 €
Espaces verts	133 738,00 €
Mobilier	25 075,00 €
Divers	17 000,00 €
<b>TOTAL</b>	<b>1 089 764,63 €</b>

RECETTES	
Autofinancement communal	872 354,55 €
Département du Nord - Aide villages et bourgs	217 410,08 €
<b>TOTAL</b>	<b>1 089 764,63 €</b>

## Conseil Municipal du 18 septembre 2025

### APPEL A MANIFESTATION D'INTÉRÊT – VENTE DE TERRE AGRICOLE

Monsieur le Maire explique que la commune réalise des travaux de terrassement dans un champ pour construire un bassin de rétention d'eau contre les phénomènes de ruissellement. La commune disposera d'un volume estimé à 2 200 m<sup>3</sup> de terre végétale, issue du terrassement des parcelles ZH 44 et ZH 46. Il précise que ces terres sont de bonne qualité, les terres argileuses n'étant pas concernées par cette procédure.

Afin de valoriser cette ressource, la commune lance un Appel à Manifestation d'Intérêt (AMI) auprès des particuliers, entreprises, agriculteurs ou associations souhaitant acquérir cette terre.

#### Caractéristiques :

- Nature : terre végétale issue de décapage de terres agricoles
- Volume estimé : 2 200 m<sup>3</sup>
- Volume minimum demandé : 500 m<sup>3</sup>
- Lieu de retrait : livraison sur site dans un rayon de 20 km autour du point d'extraction
- Disponibilité : au dernier trimestre 2025 (octobre ou novembre)
- Prix :
  - Dans un rayon de 2 km : 0.10 €/m<sup>3</sup>, frais de chargement et de transport à la charge de la commune
  - Dans un rayon de 2 à 20 km : 7.30 €/m<sup>3</sup>, frais de chargement et de transport à la charge de la commune



## PROJET PÉDAGOGIQUE 2025-2026 DES ACTIVITÉS PÉRISCOLAIRES DE LA COMMUNE

Le conseil délégué en charge des affaires scolaires et périscolaires indique que les équipes municipales de la direction Ecoles Animation travaillent sur des thèmes harmonisés, appelés Projet Pédagogique.

Ce travail s'inscrit dans le projet communal structuré autour du projet éducatif (PEDT) de la commune qui établit la stratégie de la commune sur 3 ans. Le PEDT actuel (2022-2025) avait fixé, sur la base d'un diagnostic du territoire, les axes suivants :

- Développer l'accès aux loisirs, notamment à destination des adolescents
- Intégrer tous les publics à la vie de la commune
- Favoriser des comportements écoresponsables

Le projet pédagogique 2025-2026 se structure autour de 4 objectifs :

- Favoriser l'inclusion de tous les publics
- Sensibiliser à l'environnement par les gestes du quotidien
- Faire connaître les bienfaits du sport sur la jeunesse
- Accompagner l'autonomisation des enfants

Pour animer ces objectifs, il a été décidé de s'appuyer sur le monde de l'audiovisuel et ses applications.

Les projets périscolaires (garderie, cantine et récréanim) et extrascolaires (centres aérés) s'organiseront comme suit :

- Septembre à Novembre : les films d'animations
- Décembre à Février : les séries
- Mars à avril : les documentaires et jeux TV
- Mai à juillet : les films cultes.

## Conseil Municipal du 6 novembre 2025

### CONTRAT LOCAL DE SANTÉ INTERCOMMUNAL

Porté conjointement par l'ARS et les collectivités locales, ce contrat est l'expression des dynamiques locales partagées entre acteurs et partenaires pour mettre en œuvre des actions au plus près des populations.

Il est un outil permettant la rencontre des préoccupations des collectivités locales et la déclinaison territoriale du Projet Régional de Santé Hauts-de-France. Il mobilise les forces vives du champ sanitaire mais également d'autres politiques publiques et s'adosse à une démarche participative. Il a vocation à traiter uniquement de ce qui relève d'un volontarisme local pour à terme permettre :

- D'améliorer l'accès à la prévention, aux soins et à la prise en charge des conduites addictives notamment chez les jeunes.
- De promouvoir l'accès et l'accompagnement à une offre de prévention-promotion de la santé adaptée et de proximité auprès des personnes cibles et des populations à risque.
- De promouvoir un environnement favorable à la santé en améliorant la qualité de l'air, en luttant contre les perturbateurs endocriniens et en développant des projets d'urbanisme favorable à la santé.
- D'améliorer l'accès à la prévention, aux soins et à la prise en charge en santé mentale par l'inclusion, la sensibilisation, l'information et la formation.

Le Conseil Municipal, après en avoir délibéré, à l'unanimité décide d'autoriser Monsieur le Maire à signer le contrat local de santé intercommunal de la Marque et du Mélançois avec l'Agence Régionale de Santé des Hauts-de-France et les autres communes et à participer au financement du poste de coordination, et à signer tout document à intervenir dans ce cadre.

### ADHÉSION DE LA COMMUNE AU PLAN DE SOBRIÉTÉ HYDRIQUE DE LA MEL

Porté conjointement par l'ARS et les collectivités, dans le cadre de la planification écologique, le gouvernement a lancé en mars 2023 le plan d'action pour une gestion résiliente et concertée de l'eau.

Sur le territoire métropolitain, cette ressource est en tension. Depuis 2017, la recharge des nappes alimentant la MEL a diminué de 20%, entraînant une tension entre les besoins et les ressources. Si les pluies efficaces de 2023 et 2024 avaient permis une amélioration temporaire, le début d'année 2025, particulièrement chaud et sec, a provoqué un arrêt précoce de la recharge des nappes. Cette situation fait craindre un étiage sévère dans les mois à venir.

Le Conseil Municipal, après en avoir délibéré, à l'unanimité, décide d'approuver le principe de la mise en place d'un plan Sobriété Hydrique sur le territoire de la commune pour répondre au défi sobriété Eau, en lien avec le Plan Eau du Gouvernement, qui consiste à conduire une démarche visant à réduire les prélèvements en eau potable de 10% à l'échéance de 2030.



# COMMUNICATION & INFORMATIONS



Xavier Wyts - Adjoint

## Votre communication Tout au long de l'année, c'est :

Le FIL, votre lettre d'information mensuelle, dont le premier numéro était en mars 2022.

*Flash Info Lettre*  
AU FIL DE L'INFORMATION



Inscription directement sur le site internet afin de la recevoir sur votre adresse de messagerie, ou en scannant le QR CODE



MMEP (Ma Mairie En Poche) en s'inscrivant sur la page d'accueil du site internet, ou également en scannant le QR CODE

Android



Apple



Votre application numérique pour toutes les informations pratiques et annonce d'évènement, entre autres.

Le site internet pour des informations plus complètes par thématiques.



sainghin-en-melantois.fr

Le présent Contact, avec un bilan de l'année, tant au niveau des activités communales, qu'associatives et scolaires.



*Place à la lecture !*



Le panneau numérique au carrefour du tilleul.

Un visuel relayant votre information communale, associative et scolaire.

## Le service technique en toutes saisons !

Ce sont 7 personnes avec leur directeur qui compose le service technique de la commune, dont les locaux se situent avenue du bois.

Et ce qu'il pleuve, qu'il vente, qu'il neige, ou qu'il fasse une chaleur accablante, ils sont toujours là à arpenter notre village favorisant notre bien être à Sainghin.

Entretien du mobilier, des équipements, travaux de peinture, création et entretien de divers massifs, l'événementiel avec toute sa logistique,

sont entre autres, les différentes missions qui leur incombent au fil des quatre saisons de l'année.

**On leur doit notamment l'obtention de la 3<sup>ème</sup> petite fleur** en octobre dernier par le Comité Régional des villes et villages fleuris. Leur travail à rendre toujours plus beau notre village a été récompensé.

Également la métamorphose du complexe sportif en salle de concert afin de vous accueillir dans les meilleures conditions lors du concert de l'ONL en novembre, apprécié par tous.

**Alors simplement, Merci et Bravo !**



## Rappel de la fermeture du réseau cuivre sur notre commune

Deux dates essentiellement sont à retenir :

**27 janvier 2026** : Fermeture commerciale du réseau cuivre.

Il ne sera plus possible de modifier ou souscrire un abonnement sur le réseau cuivre.

**31 mai 2028** : Fermeture technique sur notre secteur du réseau cuivre.

Le service du téléphone fixe et internet (ADSL) reposant sur le réseau cuivre s'arrêteront définitivement

Particulier ou entreprise, si vous êtes concerné, il vous faudra s'orienter sur le réseau fibre **avant cette date du 31 mai 2028**, auprès de votre opérateur, ou celui de votre choix.

Une anticipation est conseillée car des travaux peuvent être nécessaire au passage de la fibre.

En revanche, si vous disposez d'un abonnement en fibre optique, vous n'êtes pas concerné.

## Rappel collecte des déchets

Depuis le 03 novembre, une modification dans la collecte des déchets. Sortez vos poubelles la veille au soir.



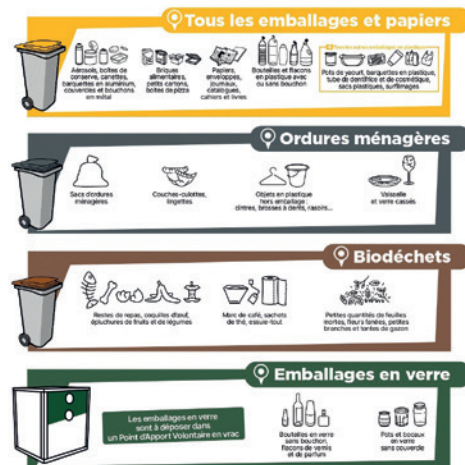
Retrouvez toutes vos informations utiles sur l'application MEL&vous ou sur le site

### - Chaque jeudi

- Ramassage biodéchets (Poubelle marron)
- Ramassage ordures ménagères (Poubelle grise) – **ATTENTION uniquement les semaines paires**

### - Chaque vendredi

- Ramassage emballages et papiers (Poubelle jaune)



[mesdechets.lillemetropole.fr](https://mesdechets.lillemetropole.fr)

# CULTURE RÉTROSPECTIVE 2025



Thérèse Lafages - Première Adjointe

Fête de la musique  
21 juin 2025



## Les festivités du 14 juillet



# CULTURE RÉTROSPECTIVE 2025

**Spectacle - Le langage des oiseaux**  
**23 novembre 2025**



## ÉVÉNEMENT À VENIR

### Vous croyez connaître l'histoire de Pinocchio ?

Il n'est plus seulement une marionnette : il est ici un ange tombé sur terre, à la découverte du vivant. Entre théâtre, voix et images, le spectacle explore la frontière entre l'objet, l'humain et ce qui s'anime.

Métamorphoses et désir de grandir traversent cette relecture contemporaine du conte où il faut apprendre à distinguer le vrai monde du faux.

Une fable poétique et sensible sur ce qui nous rend vivants.

Un spectacle familial, poétique et accessible à partir de 6 ans par la compagnie les Blouses Bleues.

**Le 18 janvier à 16h**

**Durée : 45 minutes**

Salle Polyvalente du complexe sportif



## Le concert de l'ONL - 29 novembre 2025



**Jean-Claude CADESUS, chef d'orchestre et fondateur de l'ONL et Frédéric LECONTE, directeur des services techniques de Sainghin :** L'hommage du maestro aux services municipaux pour l'organisation de la salle du complexe sportif.



# TRAVAUX & ENVIRONNEMENT



**Jean-Pierre Gorrillot** - Adjoint



**Florence Osselin** -  
Conseillère déléguée

## Réduire les risques d'inondations provoqué par le ruissellement de l'eau et de la boue lors des épisodes de fortes pluies...

C'était une des priorités de la commune depuis les dernières inondations dites « centennales » de juin 2016 qui avaient fortement impacté le village et qui avaient nécessité la déclaration de l'état de catastrophe naturelle pour le dédommagement des Sainghinois concernés.

Pour pallier à ce risque croissant avec le dérèglement climatique, un projet « Ruissellement » a été mis en œuvre avec un ensemble de réalisations depuis fin 2020 qui vient de s'achever par la construction d'un bassin de rétention.

Les principales étapes du projet Ruissellement ont été :

- Fin 2020 : **Réserves foncières** établies lors de la **révision du PLU2** pour l'achat des parcelles destinées à la réalisation d'un bassin de rétention en bas du Chemin de Gamand (achèvement en cours) ainsi qu'en bas de la Route du Fort (hypothèse future)
- 2021 : **Études « ruissellement »** avec la MEL, le BRGM et la Chambre d'agriculture pour calculer et modéliser les écoulements et les volumes d'eau et de limons de l'ensemble du bassin versant.
- Entre 2021 et 2023 : **Concertation avec tous les agriculteurs** concernés lors de plusieurs plénières agricoles.
- Été 2022 : **Travaux MEL** complémentaires rue du président de Gaulle (doublement du **coude devant le château**) et réunion d'information des riverains.
- 2023 : **Projet d'hydraulique douce** avec plantations de haies, fascines et bandes enherbées avec l'accord des agriculteurs et des propriétaires des parcelles agricoles avec l'aide des Planteurs volontaires.
- Fin 2023 : **Étude préliminaire du bassin de rétention** avec la **société VALETTE**
- 2024 : **Étude détaillée du bassin de rétention** en vue de la consultation du marché
- 2025 : **Achat des parcelles et réalisation du bassin de rétention** :
  - Appel d'offre et sélection en septembre de **l'entreprise HYDRAM**
  - Réalisation du bassin entre novembre et fin 2025, seuls les semis et aménagements végétaux resteront à faire au printemps 2026



## Le bassin de rétention

**Situé en bas du bassin versant de 15 hectares du Chemin de Gamand, il a pour fonction de protéger en dernier recours la zone habitée du village, en particulier la rue de Lille et la rue du Président de Gaulle, des inondations lors de pluies intenses en recueillant l'eau de pluie et les limons fertiles qui ruissellent parfois des parcelles cultivées sur la butte du Fort en amont.**

Le plus souvent retenu sur les parcelles grâce aux différentes techniques culturales de couvert végétal et de micro-bute, le ruissellement poursuit parfois sa course vers l'aval et les haies, les fascines et la bande enherbée permettent alors de ralentir et de faciliter l'infiltration de l'eau sur les parcelles grâce aux systèmes racinaires des végétaux. Ces aménagements d'hydraulique douce offrent de plus un abri à la biodiversité.

**D'une surface de 4400 m<sup>2</sup>** (3500 m<sup>2</sup> de fond, en pente douce et peu **profond 60 cm**).

**Il peut stocker jusqu'à 1950 m<sup>3</sup>** d'eau avec une **partie principale de 1100 m<sup>3</sup>** qui **s'infiltre vers le sous-sol en une dizaine de jours**. Le bassin est donc le plus souvent vide. Végétalisé par des semis et des plantations prévus au printemps prochain, il constituera une zone de biodiversité (sans traitement) respectant le paysage. Entouré d'une large bande enherbée de 4 mètres et d'une rampe technique il sera entretenu par fauchage comme une pâture (comparable à la parcelle en jachère qui préexistait sur une partie de son emplacement).

Une **pluie décennale** de ce bassin versant nécessite un stockage de **400 m<sup>3</sup>**, le bassin peut donc sans difficulté en stocker deux consécutives sans atteindre les 1100 m<sup>3</sup> de la capacité principale.

Au-delà en cas de pluie d'intensité ou de fréquence supérieure, le bassin peut encore contenir une **capacité supplémentaire de 850 m<sup>3</sup>** sans déborder puisqu'il est raccordé à un « trop-plein » permettant sa vidange par un tuyau raccordé directement sur le caniveau grille et le réseau de la rue du Fort en contrebas.

Les services de la MEL ont autorisé ce raccordement qui améliore grandement la solution car l'eau ainsi vidangée aura été décantée durant son stockage temporaire dans le bassin évitant ainsi la boue qui jusque-là obstruait souvent la grille du caniveau. Il sera donc possible de récupérer ce volume de limons riches autrefois perdu dans le réseau pour le restituer aux parcelles cultivées en amont lors des phases d'entretien du bassin.



# TRAVAUX & ENVIRONNEMENT



## Questions que vous vous posez

### Combien cela a-t-il coûté ?

- Un budget travaux de 272 k€ dont 50% devraient être financés par des subventions MEL, une part complémentaire de 30 % a également été sollicitée sur le Fond Vert

### Pourquoi le bassin n'est-il pas plus profond et moins grand ? Cela aurait évité d'empiéter autant sur les terres cultivables ?

- La profondeur du bassin est de 60 cm. Deux contraintes limitaient sa profondeur : l'une géotechnique pour le niveau bas du bassin limité par la nappe phréatique et l'autre

technique pour le niveau haut limité quant à lui par le respect d'une pente suffisante (ici 0,13%) nécessaire au fonctionnement en mode « trop-plein » de l'écoulement de **délestage**\*1 vers le réseau MEL. La surface était la seule variable pour obtenir un volume suffisant en adéquation avec les volumes importants de ruissellement du bassin versant de 15 hectares. Le bassin occupe donc le « rectangle maximum » inscrit dans les deux parcelles acquises par la commune. La surface des parcelles non nécessaires au bassin de rétention reste dédiée à un usage agricole (respectant ainsi la demande du propriétaire d'une des parcelles en mémoire à sa grand-mère Madame Broutin)

### Suite à l'appel à Manifestation d'intérêt, toutes les terres végétales ont-elles trouvé acquéreurs ?

- Oui, suite aux nombreuses demandes, l'intégralité du volume de terre végétale a pu être maintenue sur la commune de Sainghin.

**\*1 Mode délestage :** En effet, lors de pluies intenses avec plusieurs épisodes consécutifs, le bassin pourrait ne pas avoir le temps de se vider par infiltration entre deux pluies et dans ce cas le niveau continuera de monter au-delà de la limite de 60 cm de hauteur. C'est le fonctionnement de délestage vers le réseau MEL qui s'activera automatiquement sans pompe sans aucune autre énergie que la gravité, vidant cette partie supplémentaire du bassin en seulement 8h.

## Bassin versant concerné

Le bassin versant pris en compte dans le cadre de l'aménagement correspond au bassin **BVZH46**, représenté **en jaune** sur la figure ci-dessous. Le bassin versant identifié en **vert** n'est, quant à lui, pas inclus dans le périmètre de l'aménagement actuel.



D'une superficie d'environ **15,5 hectares**, le bassin versant représenté en jaune génère un volume de ruissellement estimé à **3 800 m<sup>3</sup>**.

En juin 2016, la ville de Sainghin-en-Mélantois a connu d'importantes inondations. Ces inondations sont dues en grande partie au caractère exceptionnel des précipitations. Cette situation météorologique a généré un engorgement des sols naturels et des fossés en juin 2016. Dans ces conditions, les phénomènes d'érosion des sols et les coulées de boue ont été accentués. En conséquence, des dysfonctionnements ont eu lieu à l'aval du réseau d'assainissement. Ces débordements sont dus à un apport trop important d'eau et de boue dans le réseau. L'occupation des sols, ici des cultures, engendre un apport de matières en suspensions (terre/boues), favorisant ainsi l'apparition de coulées de boues et l'émergence de dysfonctionnements hydrauliques en aval du réseau d'assainissement. Les coulées boueuses ont fait des dégâts importants dans la commune de Sainghin-en-Mélantois et ont déjà menacé la sécurité des biens et des personnes.

## Le projet ruissellement Hydraulique douce et Bassin de rétention

Localisation du bassin versant et modélisation des axes intégrés à l'aménagement



1 HAIES



2 FASCINES



4 BASSIN DE RÉTENTION



3 BANDE ENHERBÉE

# PROTOCOLE & CÉRÉMONIES



**Marie-José Tournon** - Adjointe

**Agriculture** : Visite du hangar des chicons de Mazingarbe par M. BONNET, conseiller départemental et de M. POIRET, Président du département. Viste des établissements Mazingarbe pour la fabrique de chips par M<sup>me</sup> la vice-présidente de l'Assemblée nationale.

**1 mai** : Remise des médailles du travail

**2 mai** : Visite de Mme Charlotte PARMENTIER-LECOQ, ministre déléguée chargée de l'Autonomie et des personnes handicapées pour visiter le para judo à la salle des sports au complexe sportif



**18 juin** : Cérémonie au monument aux morts pour l'appel du Général De Gaulle

**14 juillet** : Fête nationale avec une cérémonie au monument aux morts

**8 mai** : Commémoration de la victoire du 8 mai 1945. Cérémonie au monument aux morts avec le quintette des Flandres.



**11 novembre :** Commémoration de l'armistice du 11 novembre 1918 avec le quintette des Flandres. Remise des prix du concours des maisons fleuries. Remise des prix du concours DEPRIESTER pour les élèves de CM2 des écoles Antoine de Saint-Exupéry et Saint-Joseph (8 élèves ont lu leurs rédactions sur le devoir de mémoire à la fois à Sainghin le 11 novembre et le 22 novembre à l'Hôtel de ville de Lille).



**5 décembre :** Commémoration pour un hommage aux morts en Algérie, Maroc et Tunisie



# AFFAIRES SOCIALES & SÉNIORS



**Colette Berlak -**  
Adjointe



**Laurence Derisquebourg -**  
Conseillère déléguée

## Lutte contre l'isolement des seniors

**Pour lutter contre l'isolement des seniors et favoriser les échanges entre Sainghinois, la mairie met un point d'honneur à proposer des actions et des animations tout au long de l'année :**

- Fin janvier, projection d'un film suivi du partage de la galette des rois.
- Fin avril, intervention de la gendarmerie, pour prendre conscience des risques auxquels les personnes âgées peuvent être exposées.
- Courant mai, un voyage à Pairi Daiza qui a rencontré un vif succès.



- Début octobre, le repas traditionnel des aînés qui réunit environ 200 convives sainghinois autour d'un menu festif et chaleureux.
- Le 20 novembre, le Bus Soliha était présent à Sainghin pour aider les séniors à repenser l'organisation de leur logement avec des solutions adaptées (aménagement, objets innovants, conseils, accompagnement, financement...) qui favorisera le maintien à domicile.
- Mi-décembre, le colis de Noël distribué par les élus aux séniors de 70 ans et plus.
- Création d'une « Box Santé » distribuée sur demande aux personnes isolées et vulnérables.



## Les actions sociales

- Tous les deux mois, présence du Camion bleu, France Service : aides aux démarches administratives auprès de différents organismes (CAF, CPAM, CARSAT, IMPÔTS, papiers d'identité, litiges...)
- Deux fois par mois, permanence en mairie d'une Assistante Sociale et d'une secrétaire Administrative.
- En décembre, signature du CLSI 2 (Contrat Local de Santé Intercommunal) en collaboration avec de nombreuses communes environnantes, permettant la prévention et la lutte contre les addictions, la promotion d'un environnement plus favorable à la santé, une meilleure prise en charge de la santé mentale, la promotion d'une activité physique et d'une alimentation saine et équilibrée
- Sans oublier, par l'intermédiaire du CCAS, les actions quotidiennes d'aide aux plus démunis (aide à l'obtention du permis de conduire, lutte contre la fracture numérique avec la présence d'un écrain public, mutuelle communale, aide alimentaire, ...).



**Nous remercions les Sainghinois pour leurs dons à la collecte au profit de la Banque Alimentaire du Nord.**

Les dons que nous avons reçus des Sainghinois ont été collectés ;

- En mairie pour 14 kg de denrées alimentaires,
- En l'école Saint Joseph pour 413 kg,
- En l'école Saint Exupéry pour 134 kg,

- S'y ajoutent les 296 kg reçus dans le carrefour Express,
- Ainsi que les 2 900 € reçus par chèques correspondants à 1450 kg de denrées alimentaires.

**C'est un total de 2307 kg de nourriture** ( 2164 kg en 2024 ) que les Sainghinois nous ont offerts par votre intermédiaire, nous permettront de distribuer **5765 repas** aux nordistes qui ne mangent pas à leur faim, par le canal des associations caritatives que nous approvisionnons.

Encore, merci à tous, ainsi qu'à l'équipe municipale aux enseignants et élèves des deux écoles qui ont permis ce très beau résultat dont nous avons grandement besoin.

# TRANSITION ÉCOLOGIQUE & CHEMINS RURAUX



## Compte-rendu de la visite du jury régional du 10 juin 2025

### La visite du jury

Le jury vous remercie pour votre accueil chaleureux. Il a rencontré une équipe d'élus, de techniciens et d'acteurs locaux dynamiques et investis dans la démarche de labellisation.

Le dossier de présentation est très qualitatif et intéressant. Le jury a apprécié la présentation du circuit de visite.

La visite était très bien organisée et le circuit était pertinent.

### La mise en œuvre du projet municipal

L'engagement de la commune dans la démarche VVF remonte à 2010. A l'origine, les élus souhaitaient rompre avec les aménagements répétitifs, dominés par les mêmes essences florales, et s'orienter vers une végétalisation plus durable. Cette dynamique a été favorisée par l'accompagnement dans la démarche VVF, apportant conseils et structuration au projet communal.

Le projet municipal bénéficie d'une bonne transversalité entre les services, d'un partenariat avec la MEL et d'une collaboration efficace avec les autres gestionnaires de l'espace public. Le territoire de la commune, très vaste (plus de 1000ha), dont 70% à vocation agricole, est un atout pour déployer des politiques passagères variées et cohérentes, intégrant agriculture, urbanisation et nature.



Jean-François  
Ochin - Adjoint



Florence Osselin -  
Conseillère déléguée



Jean-Claude  
Mazingarbe -  
Conseiller délégué

La commune prévoit de restructurer le centre-bourg, entre trop minéral, pour le rendre plus convivial et végétalisé, notamment en réduisant la place de la voiture (stationnement déplacé, développement de pistes cyclables et voyettes).

### Animation et promotion de la démarche

La participation citoyenne a progressé avec l'engagement dans la démarche VVF, entraînant une meilleure adhésion des habitants aux projets de verdissement. Plusieurs animations sont régulièrement organisées : Fête de la nature, école du dehors (une fois par mois pour les grandes sections), interventions dans les écoles sur le compostage, la plantation de haies, la vie du sol.

L'ABC (Atlas de la Biodiversité Communale) a été réalisé et sert de base aux animations scolaires et à la sensibilisation. Une fresque illustrant la biodiversité locale du bois de la Noyelle a été créée sur un mur aveugle d'une voyette près de l'école.

Le jury a apprécié les différents panneaux pédagogiques mis en place, la distribution de composteurs accompagnés d'une formation (150 foyers bénéficiaires) ainsi que des opérations de broyage de branches avec mise à disposition du broyat qui montrent un engagement fort dans la pédagogie autour des pratiques durables. Le logo « Villes et Villages Fleuris » est présent sur les supports de communication.



### Patrimoine végétal

Le patrimoine végétal de Sainghin-en-Mélantois se distingue par une gestion diversifiée et soignée. La commune privilégie une approche durable, en limitant progressivement le recours aux bacs hors-sol, jugés peu compatibles avec les nouvelles pratiques de gestion économe en ressources. Leur suppression est engagée dès que possible, au profit d'un fleurissement en pleine terre.

Le patrimoine arbustif est richement diversifié et bien entretenu, contribuant à une structuration paysagère de qualité dans l'ensemble des espaces publics. La végétalisation des voyettes est également à souligner : celles-ci, devenues supports de déplacement doux, sont agrémentées de plantations grimpantes qui investissent progressivement les clôtures, offrant une ambiance plus naturelle et accueillante.

Les pieds d'arbres sont systématiquement protégés par des ourlets enherbés, évitant les blessures causées par le matériel d'entretien mécanique et renforçant l'effet de nature spontanée. Ces interventions traduisent une volonté claire de favoriser la biodiversité tout en respectant les exigences esthétiques et fonctionnelles du cadre de vie communal.

### Gestion environnementale

La commune met en œuvre une politique environnementale aboutie : géothermie à la salle des fêtes, photovoltaïque sur la cantine, éclairage LED avec extinction nocturne (23h à 5h sauf sur 2 rues), dispositifs de récupération d'eau, lutte contre l'érosion avec le BRGM et la MEL (fascines, plantations dans les champs).

L'étang de Sainghin bénéficie d'un prolongement du chemin de halage avec des aménagements doux (chemins stabilisés, déchets verts laissés sur place). Le bois de la Noyelle, classé ENS, dispose d'un plan de gestion différenciée, de zones humides valorisées, et est conçu comme un site « zéro poubelle, zéro déchet » très fréquenté mais géré pour éviter la dégradation.

La biodiversité est également favorisée par l'éco-pâturage (avec des moutons boulonnais via une convention), l'implantation de haies et la réduction des interventions mécaniques. L'espace public est aussi pensé pour tous : abaissement de trottoirs réalisé pour préserver les amphibiens pendant leur migration, fermeture dominicale d'une route pour les piétons, fermeture nocturne saisonnière pour la protection des batraciens.

Le jury vous recommande de communiquer davantage sur les actions engagées pour protéger la biodiversité sur le terrain.

### Qualité de l'espace public

La commune veille à la qualité de son espace public. Les efforts sont visibles à travers la réduction des îlots de chaleur, les projets de désimperméabilisation (notamment en centre-bourg), la valorisation du mobilier urbain et l'intégration paysagère des équipements (espaces sportifs, tables de pique-nique...).

Les réseaux aériens ont été effacés en grande partie et contribuent à la qualité paysagère. Le patrimoine bâti est bien mis en valeur.

*La remise des prix du label villes et villages fleuris s'est déroulée le 10 décembre dernier au Kursaal à Dunkerque, et lors de laquelle Sainghin en Mélantois y a été récompensée d'une 3<sup>ème</sup> fleur.*

### Analyse par espace

**Verger de maraude** : le jury a apprécié la visite de cet espace planté par les enfants. Les panneaux réalisés sont qualitatifs.

**Bois de la Noyelle** : renaturation d'une ancienne peupleraie, zone humide jusqu'au centre bourg. Site très fréquenté, géré finement pour usages et protection.

**Rue foch** : rue végétalisée en 2021 dans un cadre partenarial. Exemple de bonne intégration du végétal dans le tissu urbain.

**Le jury félicite pour le développement des chemins de randonnée** : la boucle des Censes permet une réelle valorisation de la trame piétonne, en lien avec le patrimoine naturel.

**Conclusion :**  
**Après délibérations, le jury a décidé d'attribuer le label « 3 Fleurs ».**



# TRANSITION ÉCOLOGIQUE & CHEMINS RURAUX

## Semaine européenne de réduction des déchets

À l'occasion de la **SERD Semaine Européenne de Réduction des Déchets** plusieurs actions ont été menées par la commune avec le concours de la MEL :

### Collecte de jouets

*Bravo et merci à tous pour votre engagement, en particulier les jeunes du pôle ado, pour cette action solidaire et généreuse qui a très bien fonctionné !*

**192 kg de jouets ont été récoltés à Sainghin-en-Mélantois entre le 15 et le 30 novembre !**

Au total les 19 communes de la MEL qui ont participé ont permis de récolter 3,208 tonnes de jouets et peluches, soit 1 tonne de plus que l'an dernier.

Le Secours Populaire Français a récupéré l'ensemble chez le prestataire le Grenier afin de réaliser la distribution aux enfants avant le 24 décembre !!!

**Faire du bonheur en accordant une deuxième vie à nos objets !**

### Atelier sapin et décorations de Noël en matériaux recyclés

**Un moment convivial, joyeux et instructif animé par CITEO samedi 6 décembre.**

L'ambiance Noël était de mise avec la jolie nappe rouge, les exemples de décoration, les pulls de Noël qui étaient de sortie et chacun a pu trouver plus que ce qu'il était venu chercher grâce à la magie du groupe et à la qualité de l'animation du binôme d'intervenantes CITEO.

Tous sont repartis ravis avec un élégant sapin de Noël en bois recyclé (en lattes de sommier) et de jolies décorations faites sur place à partir de tout type **de matériaux recyclés** (Carton ondulé, pages de livres, papiers de couleur, ...) et en maîtrisant la technique du **Furoshiki** pour emballer bientôt les cadeaux.

Moment de plaisir partagé entre une maman et sa fille 6 ans, une tante et sa petite nièce, un couple avec leur fils et quelques sainghinois anciens et nouveaux et habitants de communes voisines.



Un sujet pouvant paraître austère qui s'est immédiatement transformé en **moment ludique et créatif** et les échanges ont fusé grâce au Quizz. Les enfants n'étaient pas les derniers pour livrer leur avis et leurs trucs et astuces pour une planète plus propre !

Bref la chaleur des échanges et du thé et des petits gâteaux de Noël ont vite fait oublier la panne de chauffage dans notre belle salle de la Maison des Associations rénovée !



**Rendez-vous le 28 mars prochain  
pour l'opération Tous au compost !  
Avec la distribution de compost  
prévue Rue du Château**

## Broyage des végétaux

La commune a été pilote depuis 2022 de cette opération qui rencontre un succès croissant chaque année. Ce sont plus de 35 habitants de Sainghin et de villages voisins qui ont défilé ce samedi 8 novembre rue du Cimetière exceptionnellement transformée le temps d'une matinée en atelier de broyage des végétaux. Au total cette année 1680 kg de broyat ont été produits (Le 8 novembre 960 kg, le 13 novembre 720 kg avec le broyage du reliquat non broyé le samedi).

18 personnes sont également venues retirer du broyat avec leurs contenants ou à l'aide des sacs mis à disposition sur place.

Désormais ce dispositif est déployé dans toute la MEL dans deux déchèteries fixes ou en service itinérant comme à Sainghin selon un calendrier des villes et villages accueillant l'opération. Un bénéfice évident au profit de la richesse et de la vie du sol de nos jardins ainsi protégés par un **paillage de broyat on ne peut plus local !**

Ces actions contribuent aux objectifs de réduction des déchets ménagers vers lesquels toutes les communes de la MEL sont engagées dans le cadre du PLPDMA (Plan Local de Prévention Des Déchets Ménagers et Assimilés).

Les déchets verts représentent 60 kg par an par habitant. Développer un service de broyage de proximité contribue à cette réduction et permet la distribution gratuite de ce déchet de jardin qui devient une ressource gratuite pour pailler vos jardins ou également une matière carbonée pour les composteurs.



# TRANSITION ÉCOLOGIQUE & CHEMINS RURAUX

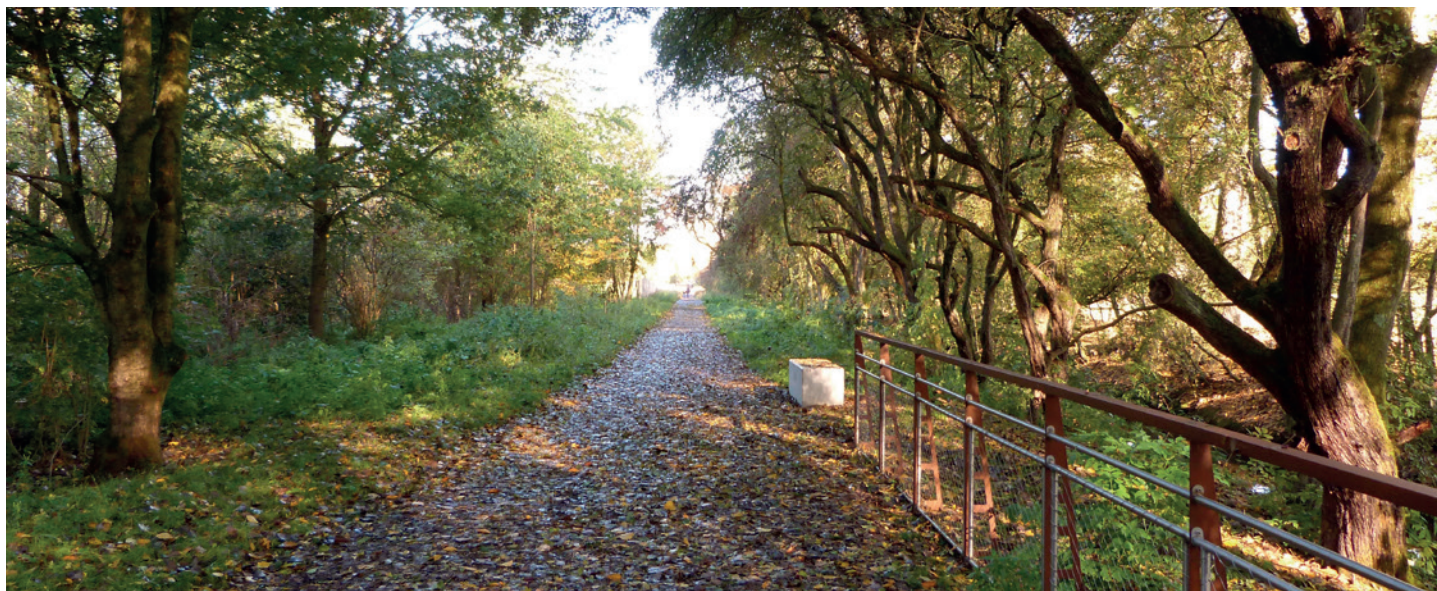
## À propos du nouveau chemin le long de la Marque

**Le projet communal qui consistait à prolonger le chemin de la Marque a été réalisé en 2025. Cet aménagement a été salué par le jury des villes et villages fleuris.**

Les travaux de finition de ce chemin qui devaient être entrepris cet automne (couche de finition en sable de marquise et végétalisation des accotements) ont été bloqués suite à des réserves émises par la DREAL (Direction Régionale de l'Environnement, de l'Aménagement et du Logement).

Les modifications à apporter au projet, qui ne remettent pas en question le principe de cet aménagement, seront examinées en commission courant 2026, pour que les finitions puissent être engagées en fin d'année prochaine

Tout cela ne nous empêche pas de profiter de ce nouveau chemin qui reste ouvert et qui a pu être réalisé grâce à l'action concertée de la MEL, des propriétaires et exploitants agricoles des terrains, et de la commune.



## Une pile, un don Vous pouvez encore agir !

**Comme l'an dernier, la commune a souhaité accompagner le judo club de Sainghin dans une action de solidarité que ce club mène depuis quelques années.**

Cette action dénommée « **une pile, un don** » qui est organisée au niveau national par la société Batribox, s'inscrit dans le cadre du Téléthon.

Elle consiste à collecter de **mi octobre à fin janvier**, un maximum de piles et de batteries usagées, en vue de leur recyclage.

Chaque tonne récoltée, c'est 250 € au profit de la recherche sur les maladies génétiques rares.

L'an dernier, ce sont près de 600 kg qui ont ainsi été collectés à Sainghin et nous comptons bien faire plus cette année.

**Vous pouvez encore participer à cette belle action jusque fin janvier en venant déposer vos stocks de piles usagées en mairie.**



*Nous comptons sur votre mobilisation !*



**Robert Lemahieu -**  
Conseiller délégué

## Le Plan Intercommunal de Sauvegarde de la MEL

À la demande de la Préfecture et suivant la loi du 13 août 2008, la commune a réalisé un Plan Communal de Sauvegarde (PCS), approuvé par le Conseil Municipal le 7 avril 2023.

Le PCS est un document qui organise les modalités d'alerte et de protection de la population en cas d'événements de risques majeurs (inondation, séisme, tornade, accident nucléaire, gaz toxique ...)

**Le Plan Intercommunal de sauvegarde (PICS)** pour la Métropole Européenne de Lille est en cours d'élaboration par la collectivité territoriale.

Ce dispositif complémentaire au Plan Communal de Sauvegarde, organise la solidarité entre les communes de la MEL en cas de situation de crise majeure, pour ainsi mutualiser et partager les moyens disponibles dans chaque commune (Mise à disposition de salles d'hébergement, des ravitaillements, des outils, des personnels...)

## En cas d'alerte, que faire ?

EN CAS D'ALERTE,  
DE MANIÈRE GÉNÉRALE :

<div>1</div> <div><b>Véhicule</b></div> <div>Ne restez pas dans un véhicule.</div>	<div>2</div> <div><b>Fenêtres</b></div> <div>Ne restez pas près des fenêtres, ne les ouvrez pas.</div> 	
<div>3</div> <div><b>Feu</b></div> <div>N'allumez pas de flamme.</div>	<div>4</div> <div><b>Abri</b></div> <div>Ne sortez pas dehors et ne quittez pas votre abri sans consigne des autorités. Si vous êtes à l'extérieur rejoignez un bâtiment.</div>	<div>5</div> <div><b>Téléphone</b></div> <div>Évitez de téléphoner afin de laisser les réseaux disponibles pour les services de secours.</div>
<div>6</div> <div><b>Consignes</b></div> <div>Tenez-vous informés et respectez les consignes des autorités diffusées sur les canaux officiels. Consultez les chaînes de radio et de télévision.</div>	<div>7</div> <div><b>Établissements scolaires</b></div> <div>N'allez pas chercher vos enfants à l'école, ils sont pris en charge par les équipes pédagogiques ou les secours. Les établissements scolaires disposent de plans particuliers de mise en sûreté.</div>	



## CONNAÎTRE LES NUMÉROS D'URGENCE

<p><b>15</b></p>	<p><b>SAMU</b> pour les urgences médicales</p>
<p><b>18</b></p>	<p><b>POMPIERS</b> pour les situations de péril ou d'accident</p>
<p><b>17</b></p>	<p><b>POLICE SECOURS</b> pour signaler une infraction</p>
<p><b>112</b></p>	<p><b>EUROPE ET FRANCE</b> numéro d'appel d'urgence européen unique regroupant le SAMU (15), les pompiers (18) et police secours (17), disponible gratuitement partout dans l'Union européenne</p>
<p><b>114</b></p>	<p><b>URGENCE SMS</b> numéro d'appel d'urgence pour les sourds et malentendants ou si vous devez alerter les secours tout en restant silencieux, regroupant le SAMU (15), les pompiers (18) et police secours (17). Ce service est accessible par sms, par internet et via une application.</p>
<p><b>196</b></p>	<p><b>URGENCE EN MER</b></p>

## Comment se préparer à un risque majeur ?

**LORSQU'UNE CRISE MAJEURE ARRIVE, IL FAUT ÊTRE PRÊT À FAIRE FACE**

Lorsqu'une crise survient, les premières 72h sont souvent les plus épuisantes. En vous préparant en amont, vous permettez aux secours de se concentrer sur les personnes en grande difficulté.

**Dans tous les cas, respectez les consignes des autorités diffusées à la radio, sur les médias sociaux et les sites institutionnels ou par Haut-Parleur.**

**Restez en lieu sûr jusqu'à ce que les autorités déclarent la fin de l'alerte.**

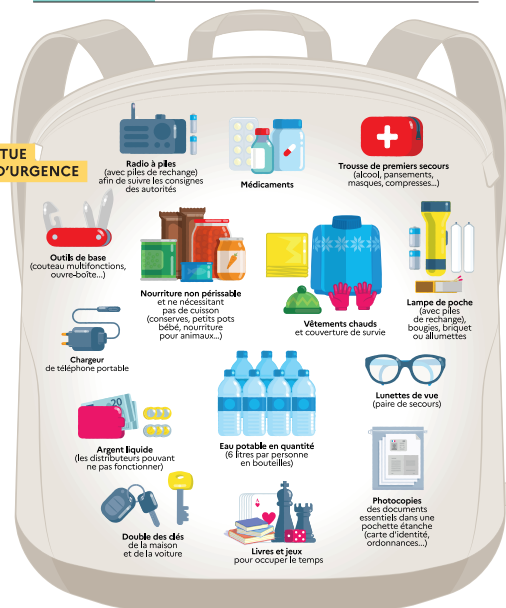
**LES TROIS PRINCIPES-CLÉS EN CAS DE CRISE**

<p><b>N°1</b></p> <p><b>Boire et manger</b></p>
<p><b>N°2</b></p> <p><b>Avoir chaud</b></p>
<p><b>N°3</b></p> <p><b>Se soigner</b></p>

**Placez votre kit dans un endroit facile d'accès !**

Deux fois par an, vérifiez le contenu de votre kit (date de péremption des médicaments et denrées) et remplacez les piles.

**JE CONSTITUE MON KIT D'URGENCE**



**Radio à piles**  
(avec piles de rechange) afin de suivre les consignes des autorités

**Médicaments**

**Trousse de premiers secours**  
(alcool, pansements, masques, compresses...)

**Outils de base**  
(couteau multifonctions, ouvre-boîte...)

**Nourriture non périssable**  
et ne nécessitant pas de cuisson (conserves, petits pots bébé, nourriture pour animaux...)

**Vêtements chauds**  
et couverture de survie

**Lampe de poche**  
(avec piles de rechange), bougies, briquet ou allumettes

**Chargeur de téléphone portable**

**Eau potable en quantité**  
(6 litres par personne en bouteille)

**Lunettes de vue**  
(paire de secours)

**Argent liquide**  
(les distributeurs pouvant ne pas fonctionner)

**Photocopies des documents essentiels**  
dans une pochette étanche (carte d'identité, ordonnance...)

**Double des clés**  
de la maison et de la voiture

**Livres et jeux**  
pour occuper le temps

# JEUNESSE & AFFAIRES PÉRISCOLAIRES



Yves Vannouque - Conseiller délégué

## 2025 : une année rythmée, créative et pleine d'aventures

### Les accueils collectifs

L'année 2025 s'achève sur un très beau bilan pour les Accueils Collectifs de Mineurs. Tous ont su contribuer à faire de cette année un moment riche en découvertes, en émotions et en partage.

Les grandes vacances d'été ont été particulièrement réussies, avec une fréquentation entre 80 et 180 enfants. Les enfants ont eu l'occasion de voyager à travers plusieurs univers thématiques : le Brésil, le Far West, l'univers féérique de Disney et le monde fascinant d'Halloween.

Plusieurs événements parents/enfants ont contribué à renforcer le lien entre les familles et le centre : kermesse, soirée casino, spectacle de centre au mois de juillet...

Les partenaires locaux ont une nouvelle fois occupé une place importante au sein du centre. Le club de judo, le club de basket et de nombreuses autres associations du territoire qui ont permis de faire vivre des activités toujours plus diversifiées.

Un grand merci à toutes les familles, aux partenaires et à l'ensemble des équipes pour leur confiance et leur participation tout au long de cette année.

### Les mercredis Récré-anim

Les mercredis Récré'Anims accueillent en moyenne 75 enfants. Le partenariat avec les associations locales ont permis de faire des conduites aux activités sportives et culturelles sur le temps de ACM.

C'est également des animations spécialement pensés pour stimuler l'imagination et la curiosité des enfants. Qu'il s'agisse d'ateliers manuels, de grands jeux, de temps sportifs ou de créations collectives, les équipes ont redoublé d'inventivité

pour proposer des activités adaptées à tous les âges et à toutes les envies.

Le moment fort de l'année a été la sortie à Nausicaa. Elle a permis aux enfants de plonger au cœur du monde marin et d'en observer la biodiversité.

Les mercredis se sont enrichis d'un nouveau groupe d'enfants de moins de 6 ans.

Ce bilan reflète une année dense et réussie, où le plaisir de se retrouver, de partager et de découvrir ensemble a été au cœur de chaque journée. Les mercredis Récré'Anims continuent d'accompagner les enfants avec l'ambition de proposer un cadre accueillant où chacun peut grandir et s'épanouir.

### Le Périscolaire

Le grand succès du périscolaire sont les événements parents / enfants qui ont permis d'avoir un moment plus particulier que les autres soirs (le carnaval, la pyramide des défis, la guinguette, concours de citrouilles, goûters de Noël, tout cela accompagné d'activités et de surprises).

Nous remercions les parents nombreux à participer à nos événements.

La pause méridienne est un moment de détente pour les enfants. Après ou avant le passage au self, les enfants sont amenés à jouer dans la cour (cela leur permet de décompresser avant le retour en classe). Ils ont également la chance d'avoir des repas à thème (galette des rois, la semaine du goût, du far-west, du nouvel an chinois...).

Gwenaëlle Kérouanton



### Le pôle Ado

*Un Grand merci à l'équipe d'animateurs investie, inventive et créatrice de thématiques variées et ludiques favorisant un accueil de qualité !*

L'année 2025 a été forte en événements et projets pour le Pôle Ados ! Afin de pouvoir partir en week-end cette année encore, les ados se sont mobilisés sur plusieurs actions comme le Carnaval, les ventes de crêpes à la sortie de l'école Saint-Exupéry, le marché de Noël de Sainghin, la vente de roses à la fête des mères, les festivités du 14 juillet, la chasse aux œufs etc... Tout l'argent récolté lors de ces diverses actions leur ont permis de repartir au Valjoly !



Romain Ancelin



Cindy Delemotte



Gwen Kerouanton



David Lahaut



Élodie Petitprez



Valerie Proum



Suzie Sassoze



Rosemai Vasse



En juin les ados ont eu la chance de participer à Lille 3000 en créant un vidéo mapping avec Simon Rouzé, intervenant des « rencontres audiovisuelles » de Lille qui a mis en place des ateliers sur plusieurs semaines ! Le mapping a été diffusé le 19 septembre 2025 sur la façade de la mairie de Péronne.

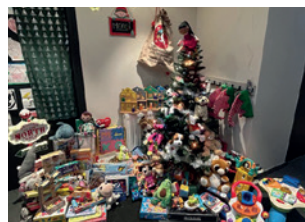


Depuis septembre 2024 le Pôle Ados propose une veillée par période, chacune avec une thématique différente. Soirée raclette et film pour Noël, casino en février, loup garou en avril etc... Donc de 19h à 22h les enfants mangent et participent au jeu ou à l'activité mise en place par l'équipe d'animation.

La dernière veillée de l'année scolaire 2024/2025 a permis au pôle ados de dire au revoir aux plus anciens ados qui ont pris leur envol !



Pour clôturer l'année 2025, le Pôle Ados a organisé une collecte de jouets au profit du secours populaire qui a été un grand succès avec plus de 190kg de jouets récoltés ! Nous tenons donc à remercier tous les sainghinois ayant participé, et plus particulièrement les jeunes du Pôle Ados !!



Bonne année à tous !

L'équipe du Pôle Ados, Cindy, Valou, Octave et Romain

## Conseil Municipal des Jeunes

Le mandat du **Conseil Municipal des Jeunes** s'est terminé le 2 septembre 2025 après 2 ans.

Les élections d'un nouveau conseil devaient théoriquement être organisées à la suite.

Ayant participé à la réunion de bilan, nous avons retenu deux points remontés par plusieurs enfants :

- Les apprentissages du rôle de conseiller municipaux ont été acquis par l'ensemble des jeunes,
- Les projets travaillés étaient principalement « initiés » par la mairie.

Il nous fallait choisir de tenir de nouvelles élections immédiatement ou de les reporter en avril 2026.

Nous avons donc décidé en accord avec Marie Mockelyn, directrice du service école et animation, et de Valentin Czarnecki, responsable de l'animation du CMJ **un report des élections.**

Notre choix a été motivé par 2 raisons :

- Pas de projet significatif en cours au sein du CMJ donc pas de risque d'arrêter un élan ou un transfert vers une nouvelle équipe,
- Redéfinir le rôle du CMJ au sein du conseil municipal afin que les 2 conseils y trouvent leur compte.

Nous travaillons donc à l'élaboration d'un nouveau mode de fonctionnement du CMJ qui sera présenté à la future équipe en avril 2026.

# DU ROUGE, DU VERT, DES PAILLETTES ET SURTOUT DES ÉTOILES PLEIN LES YEUX POUR NOS ÉCOLIERS !

**Comme chaque année, les écoles Saint-Exupéry et Saint-Joseph ont profité d'une semaine de Noël placée sous le signe de la magie et de la convivialité.**

Les festivités ont débuté le **mardi 16 décembre au matin**, à la salle des fêtes, avec le spectacle **Noël en péril** présenté par les marionnettes du Théâtre à Matthi, spécialement destiné aux classes de maternelle. Les enfants ont ainsi aidé le Père Noël à retrouver les lettres égarées et à sauver Noël.



L'après-midi, ce sont les élèves de **CP, CE1 et CE2** qui ont été accueillis pour la projection du dessin animé **Le Royaume des étoiles**, suivie d'un goûter très apprécié.



Le **jeudi 18 décembre**, les lutins du Père Noël se sont levés de bonne heure afin de préparer **336 sachets**, distribués ensuite aux élèves. Pour les remercier, les enfants avaient préparé de jolies chansons.





Dans l'après-midi, les élèves de **CM1-CM2** ont à leur tour visionné le film, avant de partager un délicieux chocolat chaud accompagné de gâteaux.

Cette belle semaine festive s'est conclue, pour l'école publique, par le **traditionnel repas de Noël**. Pour l'occasion, l'équipe d'animation avait dressé de jolies tables et réalisé une décoration soignée, plongeant les enfants dans une ambiance féérique.



La matinée s'est poursuivie à l'église, où le Père Noël attendait les enfants pour une descente en tyrolienne. Quelle surprise pour les classes de **TPS-PS-MS de M<sup>me</sup> Denis** et de **Charlotte** de découvrir que leurs mascottes avaient, elles aussi, grimpé en haut du clocher pour accompagner le Père Noël dans sa descente. Un moment de joie et d'émotion pour les plus petits.



Nous remercions chaleureusement les **enseignants** pour leur disponibilité, les **crèches sainghinoises** et les **assistantes maternelles** pour leur présence lors de la descente du Père Noël, la société **Nord Access** pour la mise en place de la tyrolienne, ainsi que les **animateurs**, sans qui cette semaine n'aurait pas été possible.



# ÉCOLE SAINT-JOSEPH



**Cette année scolaire 2025 2026 défile semaine après semaine.**

**Déjà le mois de septembre et le départ à la retraite de M<sup>me</sup> Roussel, enseignante dans notre école depuis plus de 15 ans paraissent loin.** Sous un beau soleil, nous avons pu remercier notre collègue pour sa carrière et toutes ces années passées auprès de nos élèves. Nous avons ainsi réorganisé nos classes, et avons accueilli une nouvelle collègue stagiaire en CE1.



Nous avons accueilli Evie-Jean, Galloise, qui pendant quelques mois, vit au rythme des classes, et renforce notre équipe.

L'actualité des CE1 est riche cette année avec **la reconstruction de la classe** qui devrait quitter son portakabin en mars pour s'installer dans la structure qui se construit actuellement à la suite du bâtiment existant. Cela libérera aussi de la place dans la cour. Les enfants suivent avec intérêt ce chantier.



Cette année, **notre projet autour de la Terre** se poursuit avec l'étude de deux éléments « l'air et l'Eau ». Ce fil rouge va nous permettre de vivre **un mois de la science en janvier 2026** avec des ateliers et animations pour toutes les classes, et le spectacle du savant Fou. Nous espérons ainsi développer la curiosité, et le goût de l'esprit de la recherche avec le raisonnement scientifique. Cela permet aussi de se poser pour observer ce qui entoure.



Ce thème va aussi permettre à la classe de MS et à celle de GS de partir en juin dans le Hainaut Belge à la découverte de l'eau douce tandis que la classe de CP et celle de CE1 s'intéresseront à l'eau salée du bord de mer normand.

**Nous avons conservé les sorties Nature** avec l'Ecole du dehors dans notre environnement proche : animations Nature au bois avec la MEL, visite dans les fermes et séances de maths au jardin de Maraude.



# ÉCOLE SAINT-JOSEPH



*Belle et heureuse année 2026 à tous,  
Petits et Grands !*



**En octobre, la première période s'est terminée avec le CROSS pour ELA**, une action de solidarité pour prêter nos jambes et relever un défi commun. Ce fut une journée agréable, avec la participation des parents et une belle collecte pour l'Association.



Nous sommes fiers en novembre de participer à la collecte de la banque alimentaire, des gestes pour penser aux autres. Ce sont nos cadeaux du cœur !



En effet, depuis la rentrée, notre pastorale nous invite à **vivre des relations cadeaux**. Plus que le cadeau, c'est le geste, la relation à l'autre qui compte. Un cheminement pour grandir ensemble et peu à peu se diriger vers la fête de Noël, où le cadeau est l'enfant Jésus venu pour la Paix dans le monde.

## DES RENDEZ-VOUS

- Le carnaval en mars
- Notre opération Pizza

*Au plaisir de se croiser !*

- Notre matinée « portes ouvertes » le samedi 13 juin 2026, notre école est ouverte à chacun
- Notre kermesse BOUM, le samedi 27 juin à la salle des fêtes

## Inscriptions pour la rentrée de septembre 2026

**L'année prochaine se prépare déjà.** Notre école accueille les enfants de la toute petite section (enfants nés en 2024) au CM2 dans nos 8 classes. Les Inscriptions se font tout au long de l'année. Elles sont déjà commencées.

N'hésitez pas à prendre rendez-vous au ☎ 03 20 41 12 97 ou  
☎ 07 81 76 59 94 ou par mail ✉ [contact@ecolesaintjoseph.com](mailto:contact@ecolesaintjoseph.com).  
Vous y trouverez un lien pour une demande en ligne

🌐 [www.ecolesaintjoseph.com](http://www.ecolesaintjoseph.com)

# ÉCOLE SAINT-EXUPÉRY



**L'école Antoine de Saint-Exupéry a choisi le Vivre ensemble comme thème de l'année. Notre équipe souhaite offrir aux enfants un environnement qui soit propice à leur développement, en cultivant les valeurs et le sens des responsabilités envers ses pairs.**

**Il n'est jamais trop tôt pour former les adultes de demain et c'est bien la mission qui nous tient à cœur.**

D'ailleurs, tous-petits, petits et moyens, ont prouvé qu'il n'y a pas d'âge pour se mobiliser. Armés de leurs petites jambes, de leur grande motivation et d'un enthousiasme qui ferait pâlir les plus grands sportifs, ils ont participé à leur manière à la **manifestation ELA - Mets tes baskets et bats la maladie.**

Evidemment, leur foulée ne mesure pas encore un mètre, mais leur courage, lui, n'a aucune limite. Ils ont montré qu'on peut être haut comme trois pommes et déjà acteur d'une belle cause solidaire.



Un immense bravo à eux pour cette participation pleine d'énergie et de cœur, « **le tout avec des petites chaussures trop mignonnes !** » dit leur maîtresse.



Ce sont nos minimes qui ont lancé la course, mais toutes les classes, toute l'équipe et même d'anciens élèves et leurs parents ont participé à cette journée placée sous le signe de la solidarité et de l'acceptation des différences.



Pour se construire, il faut aussi honorer notre Histoire : nous félicitons l'ensemble des élèves de la classe de CM2 pour leurs rédactions très émouvantes sur le thème de la 1<sup>ère</sup> guerre mondiale, à l'occasion du concours d'écriture Michel Depriester. **Un bravo tout particulier à nos 4 gagnants**, qui ont pu lire leurs rédactions lors de la cérémonie du 11 novembre à la mairie de Sainghin-en-Mélantois et qui ont été également mis à l'honneur et récompensés le samedi 22 novembre, lors de l'Assemblée Générale de l'Association Nationale des Membres de l'Ordre du Mérite, à la mairie de Lille.



# ÉCOLE SAINT-EXUPÉRY



C'est à la campagne, au jardin de Maraude, que les GS et tous les MS de l'école ont observé les petites bêtes dans le cadre d'une série d'interventions menées par Eric Dubois. Le respect de la nature et la découverte de sa beauté, mais aussi l'éveil des sens, sont au programme.



Les classes du CP au CM2 ont pu admirer l'exposition Pom Pom Pidou au Tri postal, et les CP-CE1-CE2 ont assisté, à un tour du monde en musique brillamment interprété par l'Orchestre National de Lille. L'art est un excellent vecteur de tolérance qui enrichit non seulement les esprits mais aussi les cœurs.

Comme chaque année nous avons participé à la collecte pour aider la Banque Alimentaire à soutenir les plus démunis. Merci à toutes les familles qui, à travers ce geste, ont donné des aliments ainsi que de la chaleur humaine : nous vous espérons plus nombreux encore l'an prochain !

**Très bonne année 2026 à tous : soyons à l'écoute de ceux qui vous entourent, c'est ainsi que nous créerons la meilleure partition, pour jouer la mélodie du bonheur à l'unisson !**

Valérie Dupuis  
pour l'équipe

INFOS et CONTACTS - M<sup>me</sup> Denis

☎ 03 20 41 14 92

✉ ce.0592136b@ac-lille.fr

# LE JUDO CLUB DE SAINGHIN EN MÉLANTOIS



Le JCS est un « quinquagénaire », effectivement le JCS a fêté ses 50 ans d'existence lors d'un week-end organisé à la Ferme Beck les 17 et 18 octobre dernier, occasion de passer en revue les nombreux souvenirs de ses premières saisons de pratique et d'élire également à un nouveau comité Directeur. Ces deux jours furent ponctués d'activités sportives, de moments conviviaux et de visites.

Le nouveau Comité réuni (ne manque que Nicolas WILFART, notre Trésorier), Pauline BLAIRON et Thierry MATHIAS, au centre, intègrent ce nouveau bureau.



Eliam FARVAQUE JOISSON et à Maël MENARD sont également devenues nos nouvelles 94<sup>e</sup> et 95<sup>e</sup> ceintures noires du JCS

Sur le tapis, ce sont nos judokas MASTER (+ de 30 ans) qui se sont distingués lors des Championnats du Monde organisés à Paris du 3 au 7 novembre. Parmi nos 7 représentants (licenciés et adhérents), Mike DEMIDDELE et Anthony DANGRE ont obtenu le titre respectivement en M1 – 66 KG et M6 – 90 kg. Jonathan BRUNIN la même semaine a brillé en Italie aux championnats d'Europe à Conegliano en gardant son titre de Champion d'Europe de Judo Adapté et enfin, deux cadets du club ont obtenu une belle troisième place au Tournoi International de Harnes : Joshua MARMIER (-60kg Cadet) et Clarence MONVILLE (-55kg Cadet).

Ces résultats ont été mis en valeur au club le 11 novembre lors d'un cours spécial en présence de Monsieur le Maire Jacques DUCROCQ et de son Adjoint Jean Pierre GORRILLOT.



## DE GAUCHE À DROITE

**Position à genoux :** Mike DEMIDDELE Champion du Monde Vétérans M1 – 66kg / Joshua MARMIER 3<sup>e</sup> Tournoi International Label Excellence de Harnes (-60kg Cadet) / Clarence MONVILLE 3<sup>e</sup> Tournoi International Label Excellence de Harnes (-55kg Cadet)  
**Position debout :** Frédéric MAQUET Président / Jean Pierre GORRILLOT Adjoint au Maire en charge des Sports et de la Ville Associative / Jonathan BRUNIN Champion d'Europe de Judo Adapté / Anthony DANGRE Champion du Monde Vétérans M6 – 90kg.

## INFOS et INSCRIPTIONS



[www.jcsainghin.com](http://www.jcsainghin.com)



Judo Club de Sainghin en Mélançois

Le Judo Club de Sainghin en Mélançois poursuit également ses initiations auprès des écoles du secteur : école Léo Lagrange de Nomain depuis le 13/11/25.

En cette période de Noël le JCS ouvre ses cours aux parents, le tout se conclura avec notre traditionnel Intraclub de Noël le samedi 20 décembre.

**Mercredi 26 novembre 2025**  
 ★ SÉANCES PARENTS / ENFANTS AU DOJO DE 10H30 À 21H

**Mercredi 17 décembre 2025**  
 ★ NOËL AU PARAJUDO OUVERT À TOUS LES ADHÉRENTS AU DOJO DE 10H30 À 11H30

**Les fêtes de Noël**

**Samedi 20 décembre 2025**  
 ★ NOËL AU BABYFAMILLE AU DOJO DE 9H15 À 10H  
 ★ INTRACLUB DE NOËL DANS LA SALLE MUNICIPALE POLYVALENTE À PARTIR DE 10H30  
 HORAIRES DE RENDEZ-VOUS DES ENFANTS ET INSCRIPTION PRÉALABLE OBLIGATOIRE  
 Voir [HTTP://WWW.JCSAINGHIN.COM](http://www.jcsainghin.com)

Installation des tapis pour l'intraclub le vendredi à 20h30 - Remplacement des tapis de samedi vers 6h. Merci à nos bénévoles.

Attention nouveauté cette année, le club organisera exceptionnellement ses événements PARAMONDO et TOURNOI INTERNATIONAL Christophe MAQUET en juin 2026 :

Infos : <https://www.jcsainghin.com> (TCM ADD)

**32<sup>e</sup> TOURNOI INTERNATIONAL**  
 CHRISTOPHE MAQUET

**12 & 13 JUIN 2026**

**4 PARAMONDO!**

Infos : <https://www.jcsainghin.com> (PARAMONDO)

# TAEKWONDO CLUB DE SAINGHIN EN MÉLANTOIS



Art martial Coréen, sport olympique, venez-vous entraîner, pratiquer et apprendre au dojo situé dans le complexe sportif de Sainghin en Mélançois.



Club agréé par le Ministère de la Jeunesse et des Sports et affilié à la Fédération Française de Taekwondo et disciplines associées.

## INFOS et INSCRIPTIONS

☎ 06 21 39 35 68

Suivez-nous



## Une équipe enseignante complète :

- Maître 7<sup>ème</sup> Dan
- Professeur Diplômé d'Etat 4<sup>ème</sup> Dan
- Instructeurs Fédéraux 4<sup>ème</sup> Dan

**Cours enfants lundi**  
et jeudi 18h30 à 19h30

**Cours adultes lundi**  
et jeudi 19h30 à 21h

**Ateliers Combats samedi**  
17h à 19h

**Stage Self Défense**  
Dimanche 9h à 12h

**Stage Haut Gradés**  
Dimanche 13h à 17h



COMBATIVITÉ • RESPECT • FAIR PLAY • MAÎTRISE



FÉDÉRATION FRANÇAISE DE TAEKWONDO & DISCIPLINES ASSOCIÉES  
**TAEKWONDO**  
— PARA-TAEKWONDO —  
HAPKIDO • TANG SOO DO • SOO BAHK DO

# LE CSBB EN 2025



**Une année 2025 - 2026 placée sous le signe du développement et de la convivialité.**

**Le CSBB poursuit sa belle dynamique : plus de 420 adhérents, des équipes engagées sur tous les niveaux, et une vie de club rythmée par des événements, des stages, de la formation et des actions santé. Le tout porté par une équipe d'entraîneurs, de bénévoles et de salariés que nous tenons à remercier chaleureusement.**

**Résultats sportifs : des finalistes, des champions et de belles progressions.**

Plusieurs équipes jeunes ont brillé sur la saison 2024/2025, atteignant les phases finales district et remportant des titres. Les U11F A sont championnes et ont fait la finale de Coupe, les U15F B sont championnes, les U15F A sont finalistes et les U15M A ont remporté la coupe Vercaemer. Ces résultats témoignent du travail réalisé au quotidien et de la qualité de la formation au sein du club.



**École de mini-basket : plus de 90 enfants dès 3 ans.**

Le CSBB propose des activités dès 3 ans avec le Micro-Basket et le Mini-Basket. Sept séances hebdomadaires à **Camphin-en-Pévèle, Cysoing et Sainghin-en-Mélantois.**

Les enfants découvrent le basket dans un cadre ludique, bienveillant et éducatif.

**Halloween Camp U9-U11 : un moment fort de la saison.**

Pendant la première semaine des vacances de la Toussaint, le CSBB a organisé son Halloween Camp U9-U11 au Complexe Sportif de Sainghin-en-Mélantois.

Grâce au soutien de la mairie et à la collaboration avec le centre aéré, 32 enfants ont pu profiter d'un stage mêlant basket, jeux, ateliers ludiques et ambiance Halloween.

Encadrés par les entraîneurs et les jeunes éducateurs du club, les enfants ont vécu deux journées de sport, de découverte, de convivialité et de bonne humeur.

Un moment très apprécié des familles, devenu un rendez-vous incontournable des vacances au CSBB.



**Programme jeunes entraîneurs.**

Mis en place depuis plusieurs années, ce dispositif permet aux U13-U18 de découvrir l'encadrement de groupe, la pédagogie et l'apprentissage. Un véritable tremplin pour développer des compétences citoyennes et transmettre la passion du basket.

## ÉVÉNEMENTS À VENIR

- **Plateaux U6-U7**

**Du 24 janvier et 14 février**

- **Tournoi de Pâques (U7 et U9)**

**Les 4 et 5 avril**

Près de 200 enfants sur deux jours

- **Paqu'Sport - Le 6 avril**

journée multisport, festive et familiale, très appréciée des participants

## Basket santé seniors

Le club propose une activité **Basket Santé** à destination du public seniors, le **mardi de 10h30 à 12h** (Complexe de Sainghin).

Découverte, remise en mouvement douce, lien social : une activité ouverte à toutes et tous, avec **deux séances gratuites.**

Contact : **Jade Baudot**

Tél. 07 66 84 13 48

[jade.baudot@csb-basket.org](mailto:jade.baudot@csb-basket.org)



## Un club qui vit grâce à son collectif

Le CSBB, ce sont des joueurs, des entraîneurs, des salariés et plus de **50 bénévoles** qui permettent à chaque entraînement, événement et match d'exister.

*Merci à tous pour votre engagement et votre passion !*

**INFOS et INSCRIPTIONS - Jade Baudot**

📞 07 66 84 13 48

✉ [jade.baudot@csb-basket.org](mailto:jade.baudot@csb-basket.org)

# ASSOCIATION SAINGHINOISE DE BADMINTON



En ce début d'année, le bureau de l'Association Sainghinoise de Badminton adresse à ses adhérents et habitants de la commune ses vœux les plus chaleureux pour 2026. Que cette nouvelle année soit placée sous le signe du sport, de la convivialité et du partage, des valeurs qui animent notre association depuis maintenant deux décennies.

Fidèle à son esprit convivial, le club a de nouveau proposé en 2025 des moments forts qui ont rassemblé petits et grands. Notre **traditionnelle rencontre amicale du Carnaval**, organisée en février, a une fois de plus apportée son lot de bonne humeur, de déguisements hauts en couleur et d'échanges sportifs inoubliables.



Badantois, notre **tournoi annuel inter-associations**, véritable rendez-vous attendu chaque année, a également rencontré un grand succès. Les équipes venues des clubs de badminton environnants ont offert de très beaux matchs, dans un esprit de camaraderie et de respect.



Notre **barbecue estival**, moment de partage très apprécié a été organisé sous un soleil radieux. Une belle occasion pour les adhérents et leurs familles de se retrouver dans une ambiance chaleureuse, en dehors des terrains.

Cette année a aussi marqué un moment important pour notre association : le club a célébré ses **20 ans d'existence**. Une soirée festive a permis de réunir anciens et nouveaux adhérents autour de souvenirs, d'animations et d'un véritable esprit de famille.

Victime de son succès, le club a toutefois dû **mettre en pause les inscriptions** en cours d'année, le temps de garantir à chacun de bonnes conditions de pratique. Nous réévaluerons cette situation **début 2026**, avec l'espoir d'ouvrir à nouveau nos portes à d'autres passionnés.

*Un immense merci à toutes celles et ceux qui font vivre l'association durant l'année, au soutien des bénévoles lors des événements et à nos partenaires. Grâce à vous, notre association reste un lieu d'échanges, d'amitié et de plaisir partagé.*

*À très bientôt sur les terrains !*

INFOS et INSCRIPTIONS - Jade Baudot

 [badsainghin.kalisport.com](mailto:badsainghin.kalisport.com)

 [badasainghin@wanadoo.fr](mailto:badasainghin@wanadoo.fr)

# L'ÉTOILE CLUB



**L'Étoile Club est un magnifique navire qui vogue sur les flots du football amateur depuis presque cent ans avec aux commandes un président et une équipe dirigeante, des bénévoles passionnés et investis qui ont à cœur de mener à bien leurs missions respectives. A son bord ce n'est pas moins de 450 licenciés qui aspirent à retrouver plaisir et performance sur les terrains au cours des séances d'entraînement hebdomadaires et des compétitions le week-end.**

Depuis quelques années l'un des projets majeurs du club est sans conteste la formation autant celle des joueurs que des éducateurs. Ces derniers sont les garants du développement et de la réussite des jeunes joueurs. Ils jouent un rôle fondamental dans l'enseignement des valeurs sportives, des compétences techniques et de la discipline. Un éducateur bien formé transmet des connaissances techniques, tactiques et mentales tout en promouvant des valeurs que le travail d'équipe, la persévérance, le fair-play et le respect, cruciaux sur et en dehors des terrains. Soulignons que cette éducation contribue à faire des jeunes étoilés de meilleurs joueurs et aussi de meilleures personnes. Ces formations financées intégralement par le club sont dispensées par les instances régionales sous la bannière de la FFF.

**À ce sujet, l'Etoile Club a accueilli les 17 novembre et 12 décembre 2025 la session de formation spécifique aux catégories U10 à U13.** Une quinzaine d'éducateurs stagiaires provenant de divers clubs du District Flandres étaient présents sous la conduite d'un conseiller technique départemental avec au programme théorie et mise en situation sur le terrain nécessitant la participation d'une douzaine de jeunes joueurs des catégories concernées.

## Une autre action menée par l'équipe dirigeante est celle du partenariat.

**Tout d'abord impossible de ne pas évoquer le LOSC qui contribue également au développement des jeunes étoilés.**

Ces derniers ont pu visiter le domaine de



Luchin, fief des pensionnaires de ligue 1, et assister ainsi à une séance d'entraînement du groupe professionnel. Régulièrement, l'Étoile bénéficie de places pour assister aux rencontres de championnat et d'Europa League.



Le 27 novembre les jeunes pousses de l'Étoile accompagnaient sur le terrain les Loscistes qui affrontaient les Croates du Dynamo Zagreb tandis que les U15 contribuaient au déploiement des drapeaux représentant l'UEFA au centre du rectangle vert. Des souvenirs inoubliables qui ont procuré une énorme émotion tant aux jeunes étoilés qu'à leurs parents. Cette collaboration renforce le lien entre club amateur et professionnel.

Le fonctionnement de l'Étoile Club demande des ressources en complément des subventions attribuées par les municipalités le composant. En effet, l'organisation de manifestations sportives et associatives nécessitent de l'énergie, du temps et de l'argent.

La réussite de ces différents événements est due non seulement au dévouement inéluctable des bénévoles mais aussi au soutien essentiel des divers partenaires de l'Étoile Club, la quête de nouveaux collaborateurs demeurant fondamentale.

*Force est de constater qu'en cette nouvelle année, les dirigeants et bénévoles redoubleront d'effort pour maintenir le navire à flots dans cette aventure sportive et humaine, avec le soutien indéfectible de l'équipe municipale, de ses services techniques et des Sainghinois sans oublier les fidèles amis et partenaires, composant la grande famille de l'Étoile Club.*

*Le président et son comité directeur vous souhaitent le meilleur pour 2026*

INFOS et INSCRIPTIONS

[www.facebook.com/ECTACTGS](https://www.facebook.com/ECTACTGS)

[contact@etoile-club.fr](mailto:contact@etoile-club.fr)

# GYMNASTIQUE VOLONTAIRE



**Le club est affilié à la Fédération Française d'Education Physique et de Gymnastique Volontaire (FFEPGV) dont le projet est : Le sport santé pour tous les publics.**

**La Fédération promeut une pratique du sport non compétitif, un sport loisir qui s'adresse à tous les publics, tous les âges, toutes les capacités physiques dans un esprit convivial.**

La saison 2025-2026 est une très belle année sportive pour l'association, forte de ses 280 adhérents à fin novembre 2025. L'association va battre son record du nombre de licenciés. La séance de gymnastique volontaire est multi-activités, et fait travailler toutes les capacités physiques : souplesse, renforcement musculaire, habileté et communication motrices, équilibre, cardio-respiratoire. Vous y trouverez des activités de **Yoga, Forme Santé, Gym Fitness, Pilates, Etirements, Renforcement musculaire.**



**GYMNASTIQUE - Dès 16 ans**  
**Abdos - Fessiers - Cardio - Équilibre**

**Lundi - 18h30 à 19h30**

**Mardi - 9h15 à 10h15**

**Jeudi - 9h15 à 10h15**  
(Forme/Santé)

**9h15 à 10h15**  
**18h30 à 19h30**  
(Renforcement musculaire)

**PILATE - Dès 16 ans**

**Mercredi - 18h30 à 19h30**

**STRETCHING & RELAXATION - Dès 16 ans**

**Lundi - 17h20 à 18h20**

**YOGA - Dès 16 ans**

**Mardi - 19h à 20h**

**Jeudi - 10h30 à 11h30**

*Chacun peut composer son  
programme d'activités en  
fonction de ses besoins !*

**INFOS et INSCRIPTIONS**

✉ [gvogasainghin@gmail.com](mailto:gvogasainghin@gmail.com)

## PÉV MÉL ASSO



**Les animateurs de l'association vous présentent leurs meilleurs vœux pour l'année 2026.**

**Nous marchons le jeudi matin deux fois par mois.**

Au cours du 1<sup>er</sup> semestre 2026, nous vous emmènerons marcher à Baisieux, Genech, Hem, Rumegies, Sin le Noble, Bruille les Marchiennes, Harnes, Ferin, Fenain. Pour chaque marche nous organisons le covoiturage.

**Deux sorties en autocar sont prévues à Dunkerque et Montreuil sur Mer avec restaurant à midi et visite culturelle.**

*À bientôt,  
sur les chemins !*

**L'adhésion à l'association est fixée à 10 € par an.**

**INFOS et INSCRIPTIONS - Nelly Leclercq**

☎ 06 11 69 09 68

✉ [nelylec@orange.fr](mailto:nelylec@orange.fr)

## L'ATELIER DANSE

PROCHAIN  
SPECTACLE LESMars  
27Mars  
28

L'année 2025 a été marquée par le spectacle *"Quand les souvenirs viendront danser"*, un voyage sensible et poétique à travers la mémoire.

En deux soirées, près de **900 spectateurs** sont venus apprécier le travail des danseuses et danseurs, découvrant des tableaux riches en émotions et en créativité. Grâce à l'engagement des participants et à l'enthousiasme du public, cette édition restera un très beau souvenir partagé.

Porté par cette dynamique, l'atelier danse est déjà tourné vers son prochain défi. Depuis septembre 2025, tous les groupes – des plus jeunes aux adultes – répètent avec assiduité pour donner vie à une nouvelle création de danse contemporaine.

Ce prochain spectacle sera présenté **les 27 et 28 mars 2026** au complexe sportif de **Sainghin-en-Melantois**.

Deux dates à noter dès maintenant pour découvrir le fruit de plusieurs mois de travail.

## INFOS et INSCRIPTIONS


[atelierdancesainghin.fr](http://atelierdancesainghin.fr)

[facebook.com/latelierdancesainghin](https://facebook.com/latelierdancesainghin)


## MOUVEMENT D'ENVOL



### ATELIERS DE QI GONG

**Lundi - 18h45 à 19h45**

Complexe sportif (salle de danse)

Sainghin en Mélantois

**Intégration possible en cours d'année**

### ATELIERS VOCAL

**10 janvier**

**7 février**

**14 mars**

**Samedi matin - 10h à 12h**

Complexe sportif (salle de danse)

Sainghin en Mélantois

### WEEK-END BIEN-ÊTRE NATURE

(Côte d'Opale)

**Du 27 au 29 mars 2026**

### RANDONNÉE / QI GONG DANS L'ATLAS MAROCAIN

**Du 14 au 21 mai 2026**

### RANDONNÉE / QI GONG SUR L'ÎLE DE GROIX

(Morbihan)

**Du 6 au 12 juin 2026**

5 journées en pleine nature au bord de l'eau



#### INFOS et INSCRIPTIONS

Caroline Bacquaert

📞 06 10 32 18 29

✉ caro.bacquaert@gmail.com

## ART ET PASSION EN MELANTOIS



**Huile et Aquarelle sont les deux ateliers de l'association « Art et Passion en Mélantois ».**

**Les animateurs de chaque atelier font évoluer la dynamique artistique de chacun s'appuyant sur des thématiques variées.**

Les séances sont l'occasion de s'exprimer individuellement et collectivement. L'exposition annuelle en novembre met en avant les productions picturales de l'année.

Si vous souhaitez vous initier, faire chanter vos pinceaux, venez nous rejoindre le vendredi après-midi dans la salle des associations de Sainghin-en-Mélantois. Une séance gratuite, en fonction des places disponibles est proposée avant les adhésions.



### AQUARELLE

Initiations et réalisations d'aquarelles

**Vendredi - 14h à 16h30**

**Animateur :**

**Emmanuel VANDEKERKOVE**

### HUILE

Cours de peinture à l'huile, acrylique et pastels

**Vendredi - 16h30 à 19h**

**Animatrice :**

**Christine PARMENTIER**



#### RENDEZ-VOUS

à la maison des associations.

**RENSEIGNEMENTS** sur place aux heures des ateliers.

# CRÉA' MÉLANTOIS



Depuis le lancement de l'association début octobre 2025, nous avons vécu 12 soirées créatives : essentiellement de la couture mais aussi de la décoration, de la broderie et de l'aquarelle pour préparer Noël.

Nous alternons des ateliers thématiques avec des soirées "libres" pour terminer les ouvrages commencés ou avancer un projet personnel.

Chaque séance démarre par un temps convivial de 19h à 20h environ pour faire connaissance, échanger des nouvelles et des astuces pour nos créations.

Nous sommes ravies de bénéficier d'une salle rénovée pour nous retrouver et partager nos activités favorites.

Nous espérons que vous serez nombreux en 2026 à pousser la porte de la salle des associations (au fond de la cour) **le mercredi soir à partir de 19h** pour venir découvrir nos projets et partager vos envies.

Toutes les activités créatives sont bienvenues, la salle est bien dotée en tables et chaises et dispose d'un point d'eau.



Retrouvez notre programme sur notre page  
[www.payasso.fr/crea-melantois/boutique](http://www.payasso.fr/crea-melantois/boutique)

ou en scannant le QR Code :



Les ateliers sont gratuits, sauf si des fournitures sont achetées par nos soins. Il n'est pas nécessaire de s'inscrire pour venir découvrir. Les débutant(e)s sont bienvenu(e)s

*Créativement votre !*

## INFOS et CONTACTS

✉ [creamelantois@gmail.com](mailto:creamelantois@gmail.com)

🌐 [www.payasso.fr/crea-melantois/boutique](http://www.payasso.fr/crea-melantois/boutique)

Suivez-nous



## PAPIERS COULEURS



L'association papiers couleurs vous propose un nouvel atelier : **TAPISSERIE D'AMEUBLEMENT**

Avec une expérience de plus de 30 ans, je propose des cours de tapisserie d'ameublement à la maison des associations de Sainghin en Mélandois **le lundi de 14h à 17h**.

Je vous guiderai dans les différentes étapes de la réfection de votre siège : pose des sangles, ressorts, mise en crin, jusqu'à la phase finale.



INFOS et INSCRIPTIONS - Brigitte

📞 06 88 18 42 25

✉ [brigittemy59@gmail.com](mailto:brigittemy59@gmail.com)

# BIBLIOTHÈQUE POUR TOUS



**Envie de voyager, d'apprendre, de partager ou simplement de vous détendre ? La bibliothèque vous ouvre ses portes et vous accueille pour :**

- Vous proposer des albums, des romans, des BD, des documentaires destinés aux jeunes et aux adultes. L'ensemble de nos collections est consultable sur le site [cbpt59.com](http://cbpt59.com) où il est possible de faire des réservations.
- Participer à une rencontre d'auteur, au café littéraire, à des lectures de contes, à la dictée.

**Nos bibliothécaires sont là pour vous guider, partager leurs coups de cœur et vous aider à trouver la perle rare.**



**La bibliothèque est ouverte :**

**Lundi, mardi, vendredi de 17h à 19h**

**Mercredi et samedi de 10h à 12h**

**Pendant les vacances scolaires mardi et vendredi de 17h à 19h**

*Découvrez la Bibliothèque pour Tous, un lieu vivant ouvert à tous !*

## INFOS et CONTACTS

☎ 03 20 41 07 91

✉ [biblio.sainghin@free.fr](mailto:biblio.sainghin@free.fr)

222, rue du Maréchal Leclerc

# CHORALE DE L'AMITIÉ



**La Chorale de l'Amitié réunit toutes les personnes souhaitant passer un moment agréable en partageant le plaisir de chanter.**

Chorale paroissiale, elle assure l'animation de deux messes par mois ainsi que certaines célébrations telles que Noël, Pâques etc.

Une attention particulière est apportée aux familles touchées par le deuil et notre chorale en fait une priorité absolue en chantant durant les funérailles.

Depuis quelques mois les répétitions s'effectuent à l'arrière de la Maison des Associations, en plein centre du village. Merci à la municipalité pour le confort que cela nous apporte par rapport à notre ancien lieu de réunion !



**Les répétitions se déroulent tous les jeudis de 18h30 à 20h**

Pour le reste, l'ambiance de notre chorale est toujours très agréable et nous vous invitons, si vous le souhaitez, à venir nous y rejoindre.

*Sachant que chanter c'est très bon pour la santé, à très bientôt !*

## INFOS et CONTACTS

**Colette Mercier, Présidente**

☎ 06 89 29 89 64

✉ [co.mercier@free.fr](mailto:co.mercier@free.fr)

**Siège Social**  
442, rue du Maréchal Leclerc  
59262 Sainghin en Mélantois

# "7 LIEUX" EN 2026

Dernier article présenté par Jean PRATZ  
avant son décès. Puisse 7 lieux perdurer !



## Organisation d'un événement exposition "7 lieux Village"

En salle des fêtes de Sainghin ou en salle polyvalente associative au complexe sportif de Sainghin

## Ateliers pratiques

Les Ateliers 7lieux, c'est un temps de 1 à 4 heures, d'une demi-journée à une journée complète, très convivial fait de découvertes, de formations pratiques et de fabrications artisanales...

## La participation au Repair'café de la Marque

Réparer au lieu de jeter, c'est l'esprit de ces rendez-vous mensuels avec des bénévoles réparateurs. Sur Anstaing, Chéreng et Sainghin-en-Mélantois le 3<sup>ème</sup> jeudi de chaque mois de 18h à 20h30. 3 communes, Anstaing, Chéreng et Sainghin en Mélantois se sont associées pour créer un Repair'café. Vous avez un objet abîmé ou en panne ? Vous souhaitez le réparer ou vous voulez aider à réparer ? Venez une fois par mois en alternance dans les 3 communes y participer sur inscription. L'entrée y est libre et gratuite de 18h à 20h30.

## Des mini-confs et mini-visio-confs

### À l'espace "7lieux" 379 rue du Maréchal Leclerc à Sainghin en Mélantois.

L'association 7lieux aborde des thèmes très divers. Ces mini-conférences sont organisées par l'association "7lieux" dans différents domaines aussi divers et variés que le mieux-être, la botanique, l'alimentation ... Pourquoi le terme de mini-conférence était utilisé et non celui de conférence ? La durée d'une mini-conférence (2h maxi) permet de découvrir un sujet en peu de temps d'une façon très interactive et peut susciter l'envie d'en apprendre plus.

## La Collecte des Bouchons en Liège dans la métropole lilloise

Les bouchons en liège se font de plus en plus rares car les chênes liège dont ils sont issus disparaissent et s'épuisent. Désormais, le recyclage des déchets est entré dans les mœurs.

Nous fournissons le Kit de collecte.

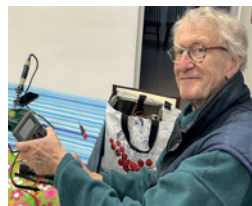
Demande à : [contact@7lieux.com](mailto:contact@7lieux.com)

À Lille (spécial Séniors),

## Atelier Luminothérapie / Relaxation Atelier Sophrologie - Atelier Microtonie

## Le coin des Huiles Essentielles et des bonnes affaires 7lieux pour les adhérents

## Aide logistique aux associations locales (Demande à : [contact@7lieux.com](mailto:contact@7lieux.com))



## Pourquoi pas imaginer à sa mémoire :

Un petit jardin de biodiversité avec toutes les plantes (que nous avons sauvegardées avec les membres des incroyables comestibles en prévision des travaux du parking ...)

qu'il aimait cultiver dans la souche de l'ancien saule et qu'il prenait le temps d'expliquer aux passants curieux : roses trémières, sauge sclarée, thym, romarin, menthes ananas, menthe chocolat, plantain lancéolé, orties, valériane, verveine, etc., ... Accueillant toute la biodiversité : abeilles charpentière, bourdons, abeilles, coccinelles, vers de terre, mésanges, ...

Et un banc de la rencontre (avec vis-à-vis) dans un bel espace à trouver dans le nouveau contour de l'Eglise après les travaux.



## Des Balades Détentes et Découvertes de la Nature

C'est une balade découverte, une fois par mois, départ de la place de l'église de Sainghin, pour découvrir, les arbres, les plantes consommables, écouter les oiseaux, réaliser des photos, nettoyer la nature avec un Kit nettoyage (sac, gants ...) **un temps d'échanges et d'apprentissage ouverts à tous les âges.**



## EN COURS...

### 7Lieux association cherche à participer à un Écolieu intergénérationnel :

Type : Hameau à restaurer, Un Espace ludique qui aurait pour projet la sensibilisation à l'écologie pratique et appliquée pour tous. Pour construire un beau lieu de pédagogie active autour de l'écologie et de la nature.



## INFOS et CONTACTS

**Centre de coordination de 7Lieux**  
379 rue du Maréchal Leclerc 59262  
Sainghin en Mélantois

☎ 03 20 34 90 62

✉ [contact@7lieux.com](mailto:contact@7lieux.com)

Une communication écologique non-commerciale

🌐 [www.7lieux.fr](http://www.7lieux.fr)

🌐 [www.7lieuxvillage.com](http://www.7lieuxvillage.com)

📱 7lieux

## Jean Pratz nous a quitté

C'est avec une profonde tristesse que nous avons appris le décès de Jean Pratz survenu le 29 décembre dernier à l'âge de 80 ans. Artiste, Photographe et journaliste, il a marqué de son empreinte l'audiovisuel régional. Jean est aussi devenu une emblématique figure locale, président fondateur de l'association 7 Lieux, avec son engagement sur l'écologie et le développement durable, il animait notamment l'atelier du repair café de la Marque. On gardera de Jean, un homme au grand cœur, bienveillant, aimant transmettre ses connaissances et partager ses valeurs.

**Son leitmotiv : soigner le vivant, et notre planète !**

**Avec force et conviction, toute son action et son énergie étaient destinées à rendre le monde meilleur !**



# AMÉLIORE LA VIE



## Quelques nouvelles de notre association ...

À l'occasion du mois de sensibilisation au Sarcome « **Juillet Jaune** », notre association s'est mobilisée pour témoigner son soutien aux patients du **Centre Oscar Lambret**. Tout au long de cette période, nous avons eu le plaisir d'offrir un pins et une gourde à chaque patient, un geste symbolique pour accompagner leur combat et rappeler l'importance de la sensibilisation à cette maladie.



Notre équipe était également présente lors de la manifestation du 14 juillet, où nous avons tenu la buvette. Ce fut un moment de partage convivial avec les habitants permettant de renforcer encore davantage les liens au sein de la commune.

Puis en Octobre, la troisième édition des **Courses Nature de Bourghelles** a dépassé toutes les attentes avec **1000 participants**. Une véritable réussite pour cette journée sportive et solidaire ! L'association est partenaire de la course et c'est un réel plaisir de travailler avec cette équipe dynamique et motivée...

L'ambiance chaleureuse et l'énergie des coureurs/marcheurs comme des bénévoles ont fait de cette journée un moment marquant de l'année.



Enfin, nous terminons l'année avec le marché de Noël où nous vendons gourmandises et jacinthes... l'occasion de vous rencontrer et de discuter !

## Sortez vos agendas !

**7 et 8 février 2026**  
nous vous convions à une comédie théâtrale « J'aime beaucoup ce que vous faites » qui aura lieu sur Thumeries.

**30 Mai 2026**  
nous préparons la soirée annuelle de l'association

**4 Octobre 2026**  
les **Courses Nature de Bourghelles** vous donne RDV pour une nouvelle édition encore plus folle !

*Alors bloquez les dates, consultez notre site internet ou rejoignez-nous sur les réseaux pour plus de détails ! Chaque geste compte !*

## INFOS et CONTACTS

✉ [ameliorelavie@gmail.com](mailto:ameliorelavie@gmail.com)

f [ameliore la vie](https://www.facebook.com/ameliorelavie)

Pour adresser vos dons :  
améliore la vie : 21 rue Bigotte  
59262 Sainghin en Mélançois

Ou scannez le QR Code



# CLUB PRÉSENCE ET AMITIÉ



L'association sainghinoise « **Présence et Amitié** » avec ses 19 adhérents permet aux seniors du village de se rassembler tous les mardis après-midi afin de partager un moment de convivialité autour de jeux de société : Scrabble, jeux de cartes, triominos, rubi-cubes, etc... Il y en a pour tous les goûts.

L'Association perdure grâce au soutien de la Mairie qui leur prête la salle chaque semaine. **Tous les mardis un café et un goûter sont offerts aux participants.** En outre **trois sorties au restaurant avec les adhérents sont organisées** et leurs conjoints sont cordialement invités à y participer. La tablée au restaurant ressemble à une fête de famille.

## Deux lotos sont proposés dans l'année.

Pour certains, déjà âgés, c'est leur seule sortie de la semaine et un soutien moral qui leur permet de bien voir passer les années. Les jeunes retraités sont heureux de retrouver des amis de jeunesse et d'échanger de bonnes adresses, des voyages intéressants.

**L'année se termine par un goûter de Noël bien sympathique.**

# DIX-VINS EN MÉLANTOIS



## Le Club des œnophiles

**Nous attaquons 2026 avec toujours de belles découvertes à partager avec vous ! Notre club fait le plein et nous nous réunissons dans la Salle Polyvalente des associations, dans le bâtiment du Complexe Sportif.**

Ces séances ont lieu environ toutes les 5 à 6 semaines et nous avons pour ambition de faire découvrir des régions viticoles et/ou des crus méconnus, en plus des « classiques »

La saison écoulée nous a permis de découvrir successivement les vins **Rouges de Loire**, puis de **Languedoc**, l'incontournable soirée **Champagne** en décembre, **Roussillon** en janvier et **Australie** en février. **Bordeaux** (entre-deux-mers) en avril, une belle découverte du **Portugal** en mai et une soirée « **auberge espagnole** » en juin !

Le programme **2025-2026** a débuté par des **Côtes-du-Rhône** septentrionaux, puis une intéressante étude des **cépages « résistants »** et une comparaison des différentes méthodes de vinification des vins effervescents, dont des **champagnes** en décembre. Janvier débute avec une dégustation **d'accords vins et fromages** de France !

Toutes ces soirées sont préparées avec et présentées par un **œnologue** reconnu pour ses compétences et son érudition !

**Le point d'orgue de notre année reste le Salon du Vin et de la Gastronomie.**

Ce salon se tient dans la salle des fêtes et ce sera cette année la dix-septième édition ! Nous y accueillerons une vingtaine de vignerons de différentes régions plus une dizaine d'artisans et fournisseurs de spécialités gastronomiques.

## Salon du Vin et de la Gastronomie

Notez les dates de ce rendez-vous incontournable :

**Le week-end des  
11 et 12 avril 2026**

Vous pourrez retrouver vos viticulteurs préférés et regarnir votre cave !

*À bientôt !*



### INFOS et CONTACTS

Pour recevoir les invitations aux dégustations, inscrivez-vous auprès du club (nom, prénom, adresse, téléphone et adresse mail) à :

✉ [dix.vins.melantois@free.fr](mailto:dix.vins.melantois@free.fr)

ou

Gérard Mercier :

✉ [gerardgm@free.fr](mailto:gerardgm@free.fr)

Corinne Marguerite :

✉ [corinne.marguerite@gmail.com](mailto:corinne.marguerite@gmail.com)

Francis Brasseur :

✉ [frasseur@free.fr](mailto:frasseur@free.fr)

Elizabeth Herreman :

✉ [elizabeth.scrive@gmail.com](mailto:elizabeth.scrive@gmail.com)



# SOCIÉTÉ HISTORIQUE



## Points forts 2025

### Fête du 14 Juillet

Après celle des photos de classe de l'école privée, nous avons également rencontré un **grand succès lors de l'exposition des photos de classe de l'école laïque**. Beaucoup d'anciens élèves, de parents, d'enfants, etc., étaient ravis de découvrir ou redécouvrir ces années scolaires, avec notamment des images du grand chantier de construction des actuelles écoles La Fontaine et Saint Exupéry.

### Septembre

**Les Journées européennes du patrimoine 2025**, dont le thème était « Patrimoine architectural » nous ont permis d'interpeller les **élèves de CM1-CM2** sur des termes d'architecture de bâtiments qu'ils voient sans en connaître les noms et l'origine.

Puis, le dimanche suivant, avec un public tous âges confondus, nous nous sommes baladés dans les rues de Sainghin-en-Mélantois à la rencontre de ce **patrimoine architectural**, parfois disparu, et dont nous avons proposé le récit des bâtiments en histoires et en images.

### Novembre

Nous avons participé au retour de l'audit sur le **recensement du patrimoine écrit et iconographique de la MEL**. En octobre 2024, la Métropole a sollicité les associations, bibliothèques et sociétés savantes pour participer à une enquête sur les documents, images, livres, etc. qu'elles possèdent et qui pourraient, en fonction de leur intérêt et/ou de leur rareté, être intégrés dans une **bibliothèque numérique de référence**. Nous faisons partie des 147 associations ayant répondu à cette enquête (1<sup>re</sup> étape).

## Les projets 2026

La revue n°33 est en cours de réalisation. Elle sera distribuée à nos adhérents lors de notre prochaine assemblée générale, fin mars 2026 (la date précise devrait bientôt vous être communiquée).

Nous poursuivons notre **partenariat avec les écoles**, notamment lors des JEP 2026.

Pour la fête du 14 juillet 2026, nous espérons pouvoir vous proposer une **nouvelle exposition de photos anciennes**.

### INFOS et CONTACTS

Michèle Mouvaux

☎ 06 26 34 26 32

✉ [mouvauxmichele.59262@gmail.com](mailto:mouvauxmichele.59262@gmail.com)

# ÉCOLE DE MUSIQUE



## Faites du bruit !! Mais du beau !

### Envie d'ajouter un peu de groove à votre quotidien ?

À Sainghin-en-Mélantois, on sait déjà faire pousser de beaux légumes. Pourquoi ne pas faire pousser aussi quelques talents musicaux ? L'EF2M vous ouvre ses portes pour des **cours loisirs** accessibles, décomplexés et 100% plaisir !

### Pas besoin d'avoir fait le Conservatoire ni de savoir lire une portée.

Ici, on apprend en s'amusant, on progresse à son rythme et surtout on se fait plaisir.

Que vous rêviez de gratter quelques accords en soirée, de chanter juste pour de vrai, d'embêter vos voisins, ou simplement d'épater votre chat... Vous êtes au bon endroit.

### Au programme :

**Cours de chant** (pour oser pousser la note... sans pousser les murs)

**Guitare, basse, piano, batterie...** (les voisins vont adorer, promis)

Ambiance détendue, profs passionnés, rires garantis !

*Laissez-vous tenter !  
Votre futur "vous" musicien(ne)  
vous dira merci !*

## Le petit plus ?

Vous rejoignez une équipe ultra sympa et une association qui respire la bonne humeur. Niveau ambiance, c'est comme un concert... mais sans la sueur des projecteurs.

## Alors, envie de vous révéler ?

Que vous soyez débutant(e), curieux(se), nostalgique de votre jeunesse rock ou simplement tenté(e) par une nouvelle activité, l'EF2M vous accueille pour faire de la musique un moment de détente et de partage.

### INFOS et INSCRIPTIONS

☎ 03 20 26 46 47

✉ [ef2mcursusloisir@gmail.com](mailto:ef2mcursusloisir@gmail.com)

🌐 [ef2m.com](http://ef2m.com)

Suivez-nous  

## SAINGHIN PART EN LIVE !



### Sainghin part en live à un nouveau QG... et ça va faire du bruit !

**Bonne nouvelle pour les musiciens de Sainghin et d'ailleurs : la SPEL a pu prendre possession d'un local mis à disposition par la mairie ! Un immense merci à la municipalité pour ce soutien précieux qui va faire vibrer encore plus fort la scène locale.**

### Répétitions en cours !

Actuellement, les Allumés s'activent pour vous concocter un **répertoire entièrement renouvelé**. Guitares accordées, batterie en feu, voix échauffées : tout est en place pour faire danser petits et grands lors de **La Marque à Vélo, le 31 mai à Sainghin**, puis pour notre événement phare, la **Fête de la Musique** !

### Fête de la Musique 2026 : c'est reparti !

L'édition 2025 avait réuni près de **300 personnes** dans une ambiance survoltée. Bonne nouvelle : **Nous organiserons une nouvelle édition pour 2026 !** Amateurs de live, préparez-vous !

### Avis aux gratteux !

Vous êtes guitariste ? Vous avez envie de jouer à plusieurs, juste pour le plaisir de faire vibrer les cordes ensemble ? On a reçu plusieurs demandes pour former un groupe entre "gratteux".

Si ça vous parle, **manifestez-vous !**



### Un local qui s'équipe petit à petit

Piano, batterie, ampli basse, console numérique, enceintes... Notre local devient un véritable petit studio.

### Vous cherchez un endroit pour jouer sans embêter les voisins ?

Vous rêvez de monter un groupe ?

*Venez nous rencontrer !*

### INFOS et CONTACT

✉ [sainghinpartenlive@gmail.com](mailto:sainghinpartenlive@gmail.com)

Suivez-nous



## SECOURS POPULAIRE



*"Tout ce qui est humain est nôtre"*

### Le secours populaire de Sainghin-en-Mélantois accompagne toute l'année les familles aux revenus modestes.

Chaque bénévole prend le temps d'écouter, d'accueillir et d'identifier leurs besoins.

Chaque famille est reçue dans la plus stricte confidentialité. Elles doivent nous fournir un dossier (revenus, dépenses et autres) afin d'examiner leurs besoins et attentes.



**POUR TOUT RENSEIGNEMENT, CONTACTEZ**  
Marie-José Delmarquette  
Secrétaire générale

☎ 06 50 95 09 48

Pour adresser vos dons scannez le QR Code



**Une permanence est ouverte le samedi de 9h à 10h pour l'examen des dossiers des familles demandeuses**

## ADS - AIDE AUX DEVOIRS



### À plusieurs, c'est mieux !

**L'ADS est une association qui a pour objet l'aide aux devoirs des enfants scolarisés en primaire et au collège. Elle est soutenue par la municipalité**

(mise à disposition gratuite de la salle, prise en charge des frais d'électricité, de chauffage et d'entretien)

**Les inscriptions** se font sur place les jours de présence (lundi et jeudi de 16 à 18 heures au 210 rue du Mal Leclerc (Ancienne classe derrière la salle des associations) moyennant la signature de l'enfant sur son engagement à l'assiduité, le respect des bénévoles et des autres enfants ainsi que l'envie de bien travailler. Une séance d'essai est toujours possible. Une participation à l'année de 5 euros par enfant (goûter compris) est demandée.

**L'accueil** commence par un moment détente autour d'un petit goûter équilibré : fruit de saison, pain, fromage, chocolat et eau.

### La prise en charge des devoirs

Basée sur le calendrier scolaire, la présence de 9 bénévoles (hommes et femmes) rend possible la prise en charge des enfants en fonction de leurs besoins (lecture, écriture, préparation de dictées, poésies, français, anglais, espagnol, math, géométrie, physique-chimie, histoire-géo) du **CP à la 3<sup>ème</sup>**

### Accès aux équipements

En plus d'une bibliothèque de dictionnaires de Français, d'Anglais, d'Espagnol, de manuels de grammaire, de mathématique, de lecture ... deux ordinateurs ont été mis à disposition des enfants pour assurer les recherches et/ou préparer des présentations – les liens avec les collèges via PRONOTE permettent aux



**Bienveillance  
Exigence  
Confiance  
Persévérance  
Encouragements**

élèves étourdis de retrouver leur programme de travail. D'autres ordinateurs permettront en 2026 aux plus jeunes d'accéder à des jeux éducatifs et d'éveil en ligne. Une fois le travail terminé, les enfants partagent des jeux de société entre eux ou avec les adultes.

*Il est important que les familles soient investies et passent rencontrer les bénévoles dans le suivi de l'enfant.*

*Si vous souhaitez être bénévole, vous êtes les bienvenus – nous pourrions ainsi aider encore plus d'enfants que les 11 inscrits pour cette année 2025-2026. Votre engagement peut être aménagé en fonction de vos occupations et disponibilités.*

### INFOS et CONTACT

✉ [ads.sainghin@gmail.com](mailto:ads.sainghin@gmail.com)

## EFS - DON DE SANG



**PARTAGEZ  
DONNEZ**

**En France, le don de sang est un acte citoyen et solidaire. Grâce à la générosité de centaines de donneurs, l'Établissement français du sang permet à chaque patient en attente de transfusion de bénéficier du produit sanguin dont il a besoin.**

Qu'il s'agisse de patients atteints de maladies chroniques ou génétiques, comme la drépanocytose, les cancers, ou des victimes d'hémorragies causées par un accident de la route, une opération chirurgicale ou un accouchement, tout le monde peut un jour avoir besoin d'une transfusion.

Notre mission de service public s'articule autour de quatre principes éthiques fondamentaux qui permettent de garantir la santé et la sécurité des donneurs et des patients : l'anonymat, le volontariat, le non-profit et le bénévolat.

**Le don de sang permet chaque jour de changer la vie de milliers de personnes.**

**Rendez-vous à la salle des fêtes le mardi 17 février 2026 de 14h à 19h**



**MERCI  
POUR VOTRE  
DON**

Bienvenue dans la communauté des donneurs.



PARTAGEZ VOTRE POUVOIR.  
DONNEZ VOTRE SANG !

# LE RÉSEAU ADMR



## 1<sup>er</sup> réseau national et associatif de service à la personne.

### Qui sommes nous ?

Une association au service des Sainghinois. Depuis plus de 45 ans, par conviction et engagement, le quotidien de nos bénéficiaires est notre métier. L'ADMR de Sainghin-en-Mélantois propose des services à domicile, professionnels et de qualité, à des publics très divers pour :

- Apporter plus de confort ;
- Retrouver un équilibre familial ;
- Bénéficier de soins ;
- Maintenir à domicile

SERVICES  
ET SOINS  
aux  
SÉNIORS

ENFANCE  
ET  
PARENTALITÉ

ACCOMPAGNEMENT  
du  
HANDICAP

ENTRETIEN  
de la  
MAISON



Vous désirez nous rencontrer ou faire une séance d'essai, pas de problème !

☎ 03 20 84 29 62

✉ [contact.sainghin-en-melantois@fede59.admr.org](mailto:contact.sainghin-en-melantois@fede59.admr.org)

ADMR - 465 rue du Maréchal Leclerc  
59262 Sainghin en Mélantois

70% de l'activité est sur la commune de Sainghin-en-Mélantois



45 ans  
d'existence



8  
Bénévoles



20  
salariés



160  
Bénéficiaires



18 000 Heures  
d'interventions

### Et pour des moments bien sympathiques, l'ADMR a mis en place un "atelier-mémoire".

L'ADMR remercie les bénévoles, Monique, Martine et Nadia pour l'animation de cet atelier chaque 2<sup>ème</sup> et 4<sup>ème</sup> jeudis du mois de 14 à 16 heures à la salle des associations. Le calendrier vous est remis à tout moment de l'année.

« Pour faire travailler la mémoire, nous utilisons des jeux, des énigmes, des défis amusants que nous corrigeons ensemble. Les rires et surprises sont assurés, en témoignent les réinscriptions chaque année ».

Un petit-goûter est servi moyennant une participation de 0,50 € à chaque séance.



Liste des fournitures pour votre participation :

### 1 crayon, de la bonne humeur !

Les accueils se font sur place à tout moment de l'année moyennant une adhésion annuelle à l'ADMR de 9 euros si vous n'en êtes pas déjà client.

## LES PÊCHEURS SAINGHINOIS



Bonjour, tout d'abord au nom des Pêcheurs Sainghinois et à mon nom, je vous souhaite une très bonne année que celle-ci vous apporte joie, santé et bonheur.

**Voilà, c'est mon dernier article, après 22 ans au service des Pêcheurs Sainghinois, je quitte mes fonctions de Président.**

Au cours de ses années, je pense avoir amélioré pas mal de choses :

- Réfections des berges avec l'aide de la Mairie et de la Mel.
- Augmentation des effectifs, nous sommes passés de 49 à 130 pêcheurs environ et il y a encore beaucoup de monde en attente.
- Tenue d'un étang très propre.

Je pense que l'on ne pouvait pas faire mieux même si certains pensent le contraire mais on est obligé pour la sécurité de tous.

Je passe la main à un nouveau bureau qui va se mettre en place en début d'année et à qui j'adresse mes vœux de réussite.

*Bonne année à tous !*

Pascal Roger  
Président des Pêcheurs Sainghinois

# SECOURS CATHOLIQUE



ENSEMBLE,  
CONSTRUIRE  
UN MONDE JUSTE  
ET FRATERNEL

**Cherche à allumer la flamme de l'espoir et semer la lumière avec les bénévoles et avec nos pauvres mains d'hommes.**

**Encourage à vivre la fraternité, et s'attaque à toutes les causes de pauvreté, d'inégalités et d'exclusion. Elle place au cœur de son action les personnes accompagnées et le renforcement de la capacité de tous à agir ensemble.**

**L'Association interpelle l'opinion et le pouvoir publics et propose des solutions dans la durée.**

**Une mission d'Amour et d'éveil à la solidarité.**

**Une présence, une écoute, change la vie de l'autre, mais aussi la nôtre.**

- Agir avec les plus fragiles,
- Construire ensemble une société de partage
- Vivre la rencontre, où les échanges fraternels, les partages, les talents révélés redonnent confiance en soi et envie de vivre.
- Considérer que les liens familiaux et sociaux sont des besoins essentiels et vitaux pour toute personne et permettent à la société, dans sa diversité, de **vivre plus unie et plus solidaire.**

**Venez nous rejoindre pour construire un monde plus juste et plus fraternel.**

L'important c'est d'agir avec tous nos frères, même si c'est peu, même si ce n'est pas tout le temps.



Urgences sans abri à Lesquin

**C'est ensemble que tout peut bouger.... Chaque don change une vie**

**Un grand merci à vous donateurs et à toutes ces personnes, qui, lors de la journée nationale du 16 novembre, ont donné de leur temps pour distribuer les tracts.**

**POUR NOUS CONTACTER EN CAS DE BESOIN : APPELER LE**

☎ 07 69 17 88 15 ou ☎ 06 74 79 98 01

**Permanences d'accueil à Villeneuve d'Ascq**  
3 place de Venise (quartier de l'hôtel de ville)

☎ 06 25 59 40 60

**à Templeuve** ☎ 06 80 90 72 77  
3 rue neuve (près de l'église)

**Pour adresser vos dons scannez le QR Code**



FRATERNIBUS en zone rurale et pour les étudiants de Villeneuve-d'Ascq



# A.S FUTSAL



*Rejoignez-nous !  
Places disponibles !*

**Foot en salle loisir**



**Tous les lundis de 19h30 à 22h  
et les vendredis de 21h à 23h**

**INFOS et CONTACT**

✉ futsal.sainghin@gmail.com





**Villes et Villages Fleuris**  
LE LABEL NATIONAL DE LA QUALITÉ DE VIE

Directeur de publication : **Jacques Ducrocq**  
Rédaction : **Service Communication**  
Conception graphique et mise en page : **P.F. Drillaud / p-drillaud.com**  
Photos de couverture : **Xavier Wyts - Jean-François Ochin**  
Impression : **DB Print à Halluin**  
Tirage : **1500 exemplaires**  
Périodicité : **annuelle**  
Imprimé sur papier certifié PEFC





**Villes et Villages Fleuris**  
LE LABEL NATIONAL DE LA QUALITÉ DE VIE



# CALENDRIER DES FÊTES 2026

## JANVIER

### 11 janvier –

Cérémonie des vœux à la population  
Salle des fêtes

### 18 janvier –

Spectacle « Pinocchio »  
Salle polyvalente du complexe sportif

## FEVRIER

### 7 février –

Conférence lutte contre le frelon asiatique  
Salle des fêtes – 10h

### 17 février –

Don du sang  
Salle des fêtes – 15h à 19h

### 19 février –

Repair café  
Salle polyvalente associative – 18h à 20h30

## MARS

### 8 mars –

Hauts France propre  
Monument aux morts – 10h

### 15 mars –

Election municipale – 1<sup>er</sup> tour

### 22 mars –

Election municipale – 2<sup>nd</sup> tour

### 27 et 28 mars –

Gala de danse proposé  
par « L'Atelier Danse »  
Complexe sportif

### 28 mars –

Animation au compostage et  
distribution de compost  
Rue du château – 10h

### 28 mars –

Nuit de la chouette avec la LPO  
Balade nocturne

## AVRIL

### 4 & 5 avril –

Tournoi de basket  
Organisé par le club de basket  
Complexe sportif

### 6 avril –

Pâquesport – Tournoi multisports –  
Organisé par le club de basket  
Complexe sportif

### 11 & 12 avril –

Salon du vin et de la gastronomie  
Organisé par « Dix Vins en Mélandois »  
Salle des fêtes

### 19 avril –

Randonnées en Val de Marque  
Organisées par « Tout du ch'min »

## MAI

### 1 mai –

Fête du travail  
Remise des médailles – Mairie

### 8 mai –

Célébration victoire de 1945  
Monument aux morts

### 21 mai –

Repair café  
Salle polyvalente associative – 18h à 20h30

### 23 mai –

Fête de la nature  
Bois de la Noyelle

### 24 mai –

Braderie – Marché aux fleurs

### 30 mai –

Soirée annuelle organisée  
par « Améliore la vie »  
Salle des fêtes

### 31 mai –

Boucles de la Marque  
Organisées par « La Marque au Fil de l'eau »

## JUIN

### 12 juin –

Paramondo  
Organisé par le club de judo  
Complexe sportif

### 13 juin –

Tournoi Christophe MAQUET  
Organisé par le club de judo  
Complexe sportif

### 18 juin –

Cérémonie d'appel du 18 juin  
Monument aux morts

### 20 juin –

Fête de l'école publique Antoine  
de Saint Exupéry  
Salle des fêtes

### 21 juin –

Fête de la musique

### 27 juin –

Fête de l'école privée Saint-Joseph

## JUILLET

### 14 juillet –

- Fête nationale  
Cérémonie au monument aux morts  
- Feux d'artifice – Stade

## SEPTEMBRE

### 20 septembre –

Course pédestre  
« Les chemins du Mélandois »

## OCTOBRE

### 11 octobre –

Repas des aînés

## NOVEMBRE

### 11 novembre –

- Commémoration armistice de 1918  
Monument aux morts  
- Remise des prix du concours  
« Maisons fleuries » – Mairie

### 12 novembre –

Don du sang  
Salle des fêtes – 15h à 19h

### 21 & 22 novembre –

Exposition de peintures et d'aquarelles  
organisée par « Art et passion en  
Mélandois »  
Salle polyvalente du complexe sportif

## DECEMBRE

### 5 décembre –

Commémoration de la guerre d'Algérie  
Monument aux morts

### 12 et 13 décembre –

Marché de Noël – Salle des fêtes

